

## Tatvine motornih vozil – analiza kriminalnih vzorcev

Staš Svetek<sup>1</sup>

V Sloveniji so storilci v obdobju od novembra 1999 do septembra 2000 povprečno ukradli dve motorni vozila na dan. Med njimi sicer prevladujejo cenejša osebna vozila npr. tipa Volkswagen golf in Renault clio, vendar je tudi precej vrednejših vozil različnih kategorij, kot so kombinirana vozila tipa Peugeot boxer, osebna vozila tipa Audi A 6 ter tovorna vozila in avtobusi znamke MAN. Storilci največ vozil ukradejo v večjih mestih, med katerimi posebej izstopa območje glavnega mesta. Zlasti nevarna so parkirišča ob blokovskih naseljih, kot so npr. Nove Jarše v Ljubljani, kjer je bilo med tednom zvečer in ponoči ukradenih največ osebnih vozil. Priložnostne tatvine in pomanjkljiva tehnična zaščita, ko se storilec ni treba posebej truditi, da vozilo spravijo v pogon, kažejo na nizko raven varnostne osveščenosti ljudi na tem področju. Poleg priložnostnih tatvin, ko storilci npr. slučajno pridejo do ključev vozila, so najbolj tipični načini tatvin lomljenje ključavnic (zlasti pri vozilih težjih kategorij), izvlečenje vložkov in ponareditev kontaktnih ključev (zlasti pri kombiniranih vozilih) ter visoko profesionalni načini (zlasti pri boljših osebnih vozilih), ko storilci načrtno in vnaprej pridobijo ključne vozila ali pa pri tatvini uporabijo posebno elektronsko opremo. Zaskrbljujoč je pojav roparskega načina protipravnega odvzema boljših osebnih vozil. Osebna vozila nižjih cenovnih razredov storilci kradejo tudi zaradi rezervnih delov, vozila srednjih cenovnih razredov pa zaradi predelave in legalizacije prek dokumentov istovrstnih uničenih vozil. Cenejša motorna vozila kradejo zlasti posamezniki in lokalne združbe, osebna vozila srednjih cenovnih razredov in vozila težjih kategorij kriminalne skupine, medtem ko osebna vozila višjih cenovnih razredov kradejo zlasti sodelavci in/ali pripadniki mednarodnih kriminalnih organizacij. Vrednejša vozila različnih kategorij storilci največkrat odpeljejo v tujino, najpogosteje ilegalno na severozahod Hrvaške. Prek Slovenije poteka tudi mednarodna tihotapska pot, predvsem za vozila, ki so bila ukradena v Italiji. Pot poteka Goriških brd in osrednje Slovenije proti Madžarski in Hrvaški.

**Ključne besede:** kriminaliteta, tatvine motornih vozil, analiza kriminalnih vzorcev, policija, Slovenija

**UDK:** 343.711.64 (497.4)

### Predmet analize in metodologija

Analiza zajema primere protipravne prilastitve tatvin motornih vozil, ki jih je obravnavala slovenska policija. Pripravljena je bila z namenom opredeliti najbolj tipične vzorce tovrstnega kriminala glede na kraj, čas in način protipravne prilastitve vozil.

Vir podatkov za analizo je bil informacijski sistem policije na centralnem računalniku ministrstva za notranje zadeve. Pri zajemanju in izboru podatkov je bilo treba izvesti obsežno selekcijo, preverjanje, dopolnjevanje in popraviljanje podatkov.

Predmet analize so podatki iz formatiranih polj in prostih tekstov, ki so bili zajeti v lokalno analitično bazo iz modulov ustrezne transakcije na osrednjem računalniku ministrstva za notranje zadeve. Podatki so bili zajeti iz tekočih statističnih baz, ki so bile zadnjic dopolnjene 9. septembra 2000 ter ustreznih zaključnih dokumentov (podanih kazenskih ovadb in poročil v dopolnitev kazenske ovadbe). To pomeni, da so predmet analize primeri, ki jih je policija evidentirala v obdobju od 15. novembra 1999, ko je začel delovati nov informacijski sistem o kriminaliteti na centralnem računalniku, do

9. septembra 2000 (v nadaljevanju: obravnavno obdobje) in za katere so policisti v tem obdobju državnemu tožilstvu tudi podali kazenske ovadbe zoper znane in neznanе osumljence. Odprti primeri brez zaključnih dokumentov niso predmet analize, ker bi nepopolni oziroma nepreverjeni podatki le na podlagi »zaznavnih« dokumentov zmanjšali zanesljivost analize.

Primeri, ki so predmet analize, so bili izbrani iz centralne baze podatkov na podlagi naslednjih parametrov:

- državnemu tožilstvu podana kazenska ovadba zoper znanega ali neznanega storilca po 211., 212. ali 213. členu kazenskega zakonika,
- predmet protipravne prilastitve z enim izmed kaznivih dejanj iz prejšnje alineje je evidentiran v računalniški bazi PREDMETI – VOZILA,
- status vpisa vozila iz prejšnje alineje ne sme biti »UKRADENA TABLICA«, vrsta vozila z ostalimi statusi vpisa pa ne sme biti »TRAKTOR«, »MOTORNO KOLO«, »MOPED«, »KOLO Z MOTORJEM« ali »KOLO«.

Med izbranimi primeri so bili dodatno preverjeni tisti, pri katerih je bilo kot vrsta vozila evidentirano »PRIKLOPNO VOZILO«. Če se je izkazalo, da je bilo poleg prikolice ukradeno tudi vlečno vozilo, je primer vključen v analizo, če pa je bila ukradena izključno prikolica, je bil izbrisan iz lokalne baze podatkov.

<sup>1</sup> Staš Svetek, višji kriminalistični inšpektor Uprave kriminalistične policije v Generalni policijski upravi Ministrstva za notranje zadeve Republike Slovenije, Štefanova 2, 1000 Ljubljana.

Končni predmet analize so podatki o 600 protipravno prilaščenih motornih vozilih različnih vrst (razen traktorjev in dvokoles – v nadaljevanju: ukradena vozila), zaradi katerih je policija v obravnavnem obdobju podala kazenske ovadbe državnemu tožilstvu.

Analiza je pripravljena v skladu z mednarodno uveljavljeno metodologijo strateških kriminalitetnih analiz, katerih predmet so kazniva dejanja. Metodologija se imenuje analiza kriminalnih vzorcev.

### Splošne značilnosti protipravnih prilaštitev motornih vozil

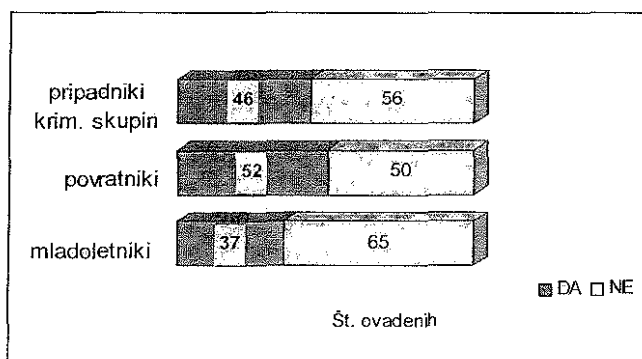
V obravnavnem obdobju je policija obravnavala 576 kaznivih dejanj tatvine, velike tatvine in ropa, s katerimi so si storilci protipravno prilastili 600 motornih vozil različnih vrst.<sup>2</sup> S tem so lastnike oškodovali za 1,86 milijarde tolarjev. Policija je do izteka obravnavanega obdobja uspela preiskati 56 ali 9,7 % kaznivih dejanj in pri tem državnemu tožilstvu ovadila 102 osumljenca. Do konca obravnavanega obdobja je bilo odkritih 41 ali 6,8 % ukradenih vozil.

### Struktura kaznivih dejanj protipravne prilaštive vozil

	Št. k.d.	Preiskana k.d.		Škoda v MIO SIT
		Št. ovadenih	DA	
211-TATVINA	242	54	30	212
212-VELIKA				
TATVINA	332	48	26	306
213-ROP	2	0		2
<b>S k u p a j</b>	<b>576</b>	<b>102</b>	<b>56</b>	<b>520</b>

Podatki o ovadenih osumljencih kažejo, da motornih vozil ponavadi ne kradejo posamezniki, saj sta bila v povprečju za posamezno kaznivo dejanje ovadena skoraj dva (1,8) osumljenca. Med 102 ovadenimi je bilo 46 pripadnikov kriminalnih skupin, 52 povratnikov in 37 mladoletnikov.

### Struktura ovadenih osumljencev



Storilci so s prikazanimi kaznivimi dejanji ukradli:

- 443 osebnih avtomobilov, med katerimi prevladujejo vozila znamke Volkswagen (117), Renault (111) in Audi (48),
- 82 kombijev, med katerimi prevladujejo vozila znamke Peugeot (34), Citroen (18) in Mercedes (12),
- 27 tovornih avtomobilov, med njimi največ vozil znamke MAN (10),
- 21 terenskih avtomobilov, med njimi največ vozil znamk Chrysler Jeep (5) in Toyota (5),
- 12 vlačilcev za priklopnike, med njimi največ vozil znamke MAN (8),
- 8 priklopnikov (skupaj z 8 vlačilci iz prejšnje alineje),
- 4 avtobuse, vse znamke MAN in
- 3 delovna vozila (rovokopač ipd.).

Med ukradenimi vozili prevladujejo tipi Volkswagen golf (84), Peugeot boxer (34), Renault clio (30), Audi A6 (23), Renault megane (22) in različni tipi tovornih vozil, vlačilcev in avtobusov znamke MAN (22). V spodnji preglednici je prikazana pogostnost ukradenih vozil glede na tip vozila. Razen pri znamki MAN so navedeni tipi vozil, ki jih je bilo ukradenih najmanj 6 primerkov.

### Pregled najpogostejših tipov protipravno prilaščenih vozil

Znamka	Tip:	Št.vozil:
VOLKSWAGEN	GOLF	84
PEUGEOT	BOXER	34
RENAULT	CLIO	30
AUDI	A 6	23
RENAULT	MEGANE	22
MAN	(različni tipi)	22
CITROEN	JUMPER	16
ZASTAVA	JUGO	16
VOLKSWAGEN	PASSAT	15
RENAULT	R4	15
RENAULT	LAGUNA	12
VOLKSWAGEN	POLO	11
RENAULT	TWINGO	11
RENAULT	R 19	9
AUDI	100	9
FIAT	UNO	8
VOLKSWAGEN	TRANSPORTER	7
RENAULT	R5	7
MERCEDES	SPRINTER	7
SEAT	CORDOBA	7
FIAT	PUNTO	6
BMW	318	6

Najpogostejša tarča storilcev so bila 3 do 6 let stara vozila (164 ali 27,33 % primerov) oziroma vozila, vredna od 1 do 2 milijona tolarjev (157 ali 26,17 % primerov).

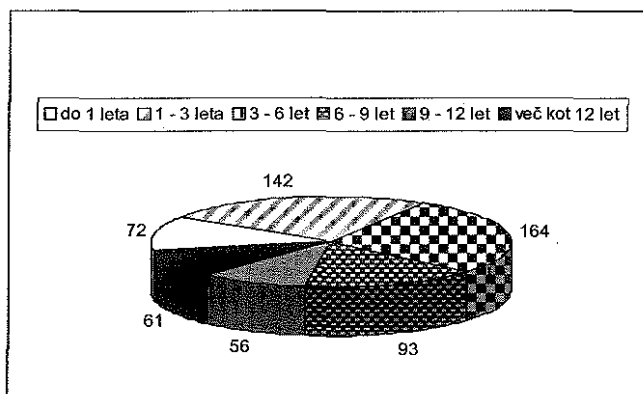
Celotna višina škode zaradi tatvin osebnih avtomobilov znaša 792,71 milijona tolarjev, zaradi tovornjakov 256,77 milijona, zaradi kombijev 193,71 milijona, zaradi vlačilcev priklopnikov 133,17 milijona, zaradi terenskih avtomobilov

<sup>2</sup> Razen motornih dvokoles in traktorjev, ki v analizo niso zajeti.

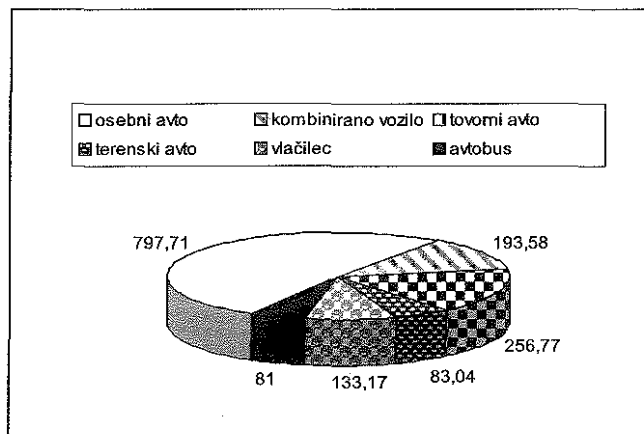
83,04 milijona, zaradi avtobusov 81 milijonov in zaradi delovnih vozil 23 milijonov tolarjev. Povprečna škoda zaradi tatvine posameznega težjega vozila (avtobusa, tovornjaka, vlačilca, delovnega vozila) znaša 10,98 milijona tolarjev, kombiniranega vozila 2,39 milijona tolarjev in osebnega vozila (osebnega, terenskega avtomobila) 1,90 milijona tolarjev. Sicer pa med posameznimi oškodovanji izstopa tatvina vlačilca s priklopnikom, vrednega 15 milijonov tolarjev, ukradene ga s parkirišča ob avtocesti blizu Celja. Vlačilec je bil naložen s 500 telefonskimi govornicami in ustreznimi centralami, vrednimi 232 milijonov tolarjev.

Frekvenčna distribucija števila ukradenih vozil glede na starost in višino škode kaže, da med težjimi vozili prevladujejo razmeroma nova vozila, stara do 6 let in vredna med 4 in 16 milijonov tolarjev, med kombiniranimi prevladujejo vozila stara od 1 do 6 let in vredna med 1 in 4 milijonov tolarjev, medtem ko med osebnimi prevladujejo razmeroma malo vredna vozila (manj od milijona tolarjev), starejša od treh let.

#### Starost ukradenih vozil



#### Višina škode po vrstah ukradenih vozil (v MIO SIT)



**1. UGOTOVITEV:** Storilci si v povprečju protipravno prilaštijo dve do tri vozil dnevno, medtem ko policija razmeroma tekoče preišče le vsak 10. primer, pri čemer je oškodovancem vrnjeno vsako 15. vozilo. Skrb zbujajo roparski in velik delež organiziranih načinov prilastitve. V strukturi ukradenih vozil sicer prevladujejo razmeroma cenena osebna vozila (zlasti tipa Volkswagen golf in Renault clio), vendar je med njimi tudi precej vrednejših vozil, zlasti težjih kategorij. Med vrednejšimi vozili so tarča storilcev predvsem tipi Peugeot boxer, Audi A 6 ter tovorna vozila in avtobusi znamke MAN, kar lahko kaže na pomanjkljivo tehnično zaščito teh tipov vozil pred krajo.

#### Kategorizacija vozil

Tipologija tatvin motornih vozil je med drugim odvisna od njihove kategorije. Tatvina cenenejšega osebnega avtomobila se namreč razlikuje od tatvine tehnično dobro varovanega vozila zgornjega cenovnega razreda ali tatvine težjega tovornega vozila. Za analiziranje kriminalnih vzorcev na tem področju kriminalitete so bili na podlagi podatkov o vrsti, znamki, tipu in starosti vozil ter višini povzročene škode oblikovani naslednji razredi ukradenih vozil:

1. razred **TEŽJA VOZILA:** avtobusi, vlačilci s priklopniki, vlačilci brez priklopnikov, tovorna vozila, delovna vozila,
2. razred **KOMBINIRANA VOZILA** (kombiji),
3. razred **BOLJ KAKOVOSTNA OSEBNA VOZILA:** osebni in terenski avtomobili, izdelani v obdobju 1992–2000, povzročena škoda je znašala najmanj 4 milijone tolarjev,
4. razred **SREDNJE KAKOVOSTNA OSEBNA VOZILA:** osebni in terenski avtomobili, izdelani v obdobju 1992–2000, povzročena škoda je znašala med 1 in 4 milijoni tolarjev, ter avtomobili, izdelani pred letom 1992 in s povzročeno škodo najmanj 4 milijone tolarjev,
5. razred **MANJ KAKOVOSTNA OSEBNA VOZILA:** osebni in terenski avtomobili, izdelani v obdobju 1992–2000, povzročena škoda je bila manj kot 1 milijon tolarjev, ter avtomobili, izdelani pred letom 1992 in s povzročeno škodo manj kot 4 milijone tolarjev.

Letnik izdelave je vključen med merila za oblikovanje kakovostnih razredov osebnih vozil zato, ker s kaznivim dejanjem povzročena škoda ne zadošča za razvrščanje ukradenih vozil. Višina škode je namreč po eni strani odvisna od subjektivne ocene oškodovanca in policista, ki kaznivo dejanje obravnava, po drugi strani pa vključuje tudi podatek o morebitnih drugih protipravno prilaščenih predmetih, ki so bili v ukradenem vozilu. Ker pa je pri tovrstni kategorizaciji podatek o škodi pomembnejši od starosti vozila, je upoštevan v večji meri od letnika izdelave.

Med ukradenimi težjimi vozili je bilo največ vozil tipa MAN (22), med kombiniranimi vozili Peugeot boxer (34), med bolj

Število ukradenih vozil glede na vrsto in starost vozil ter višino škode

Vrsta in starost vozil / višina škode (v MIO SIT):	A) do 0,5	B) od 0,5 do 1	C) od 1 do 2	D) od 2 do 4	E) od 4 do 8	F) od 8 do 16	G) nad 16	E) ni podatka	Skupaj
<b>AVTOBUSI, TOVORNA IN DELOVNA VOZILA</b>	A) do 1 leta	.	.	.	2	3	4	.	9
B) 1 do 3 leta	.	.	.	3	2	7	1	1	14
C) 3 do 6 let	.	.	1	2	4	5	2	.	14
D) 6 do 9 let	.	.	.	.	3	1	.	.	4
F) več kot 12 let	.	2	.	1	1	.	.	.	4
G) ni podatka	.	.	.	.	.	1	.	.	1
Skupaj	.	2	1	6	12	17	7	1	46
<b>KOMBINIRANA VOZILA</b>	A) do 1 leta	.	.	7	.	.	.	.	7
B) 1 do 3 leta	.	1	12	24	.	.	.	.	37
C) 3 do 6 let 1	.	11	15	.	.	.	1	28	
D) 6 do 9 let	.	.	3	2	.	.	.	.	5
E) 9 do 12 let	1	.	.	.	.	.	.	.	1
F) več kot 12 let	2	.	.	1	.	.	.	.	3
G) ni podatka	.	.	.	1	.	.	.	.	1
Skupaj	4	1	26	50	.	.	.	1	82
<b>OSEBNA IN TERENSKA VOZILA</b>	A) do 1 leta	.	1	8	25	16	4	1	55
B) 1 do 3 leta	.	10	29	28	14	7	.	.	88
C) 3 do 6 let	3	43	56	15	1	.	.	1	119
D) 6 do 9 let	15	27	36	4	.	.	.	1	83
E) 9 do 12 let	39	15	.	.	.	.	.	1	55
F) več kot 12 let	53	1	.	.	.	.	.	.	54
G) ni podatka	1	1	1	1	6	.	.	.	10
Skupaj	111	98	130	73	37	11	1	3	464
<b>PRIKLOPNIK</b>	A) do 1 leta	.	.	.	.	1	.	.	1
B) 1 do 3 leta	.	.	.	.	1	2	.	.	3
C) 3 do 6 let	.	.	.	.	1	1	1	.	3
D) 6 do 9 let	.	.	.	.	1	.	.	.	1
Skupaj	.	.	.	.	3	4	1	.	8
Skupaj	115	101	157	129	52	32	9	5	600

kakovostnimi osebnimi vozili Audi A 6 (18), med srednje in med manj kakovostnimi osebnimi vozili starejši modeli kakovostnimi osebnimi vozili novejši modeli VW golf (39) VW golf (44).

Število ukradenih vozil<sup>3</sup> po kategorijah in tipih

– težja vozila	MAN	22
	Mercedes	5
	Iveco	5
	Peugeot	3
	Delovna vozila	3
	Ostalo	8
	SKUPAJ	46
– kombinirana vozila	Peugeot boxer	34
	Citroen jumper	16
	Mercedes sprinter	7
	VW transporter	7
	Ostalo	18
	SKUPAJ	82
– bolj kakovostna osebna vozila	Audi A 6	19
	VW pasat	7
	Toyota land cruiser	5
	Ostalo	23
	SKUPAJ	54
– srednje kakovostna osebna vozila	VW golf	39
	Renault megane	22
	Renault clio	14
	Renault laguna	12
(se nadaljuje)		

<sup>3</sup> V tabeli ni prikazanih 8 priklopnih vozil in 13 osebnih vozil, pri katerih ni podatka o starosti ali škodi.

	Renault twingo	9
	VW polo	9
	Ostalo	100
	<b>SKUPAJ</b>	<b>205</b>
-- manj kakovostna osebna vozila	VW golf	44
	Renault clio	16
	Renault R 4	15
	Zastava jugo	15
	Fiat uno	7
	Renault R 5	56
	Ostalo	89
	<b>SKUPAJ1</b>	<b>92</b>

**2. UGOTOVITEV:** Glede na verjetnost protipravne prilastitve je najbolj rizična znamka med težjimi vozili znamka MAN (48 % vseh ukradenih težjih vozil), med kombiniranimi PEUGEOT (41 %), med bolj kakovostnimi osebnimi AUDI (43 %), med srednje kakovostnimi osebnimi RENAULT (32 %) in med manj kakovostnimi osebnimi vozili VOLKSWAGEN (27 %).

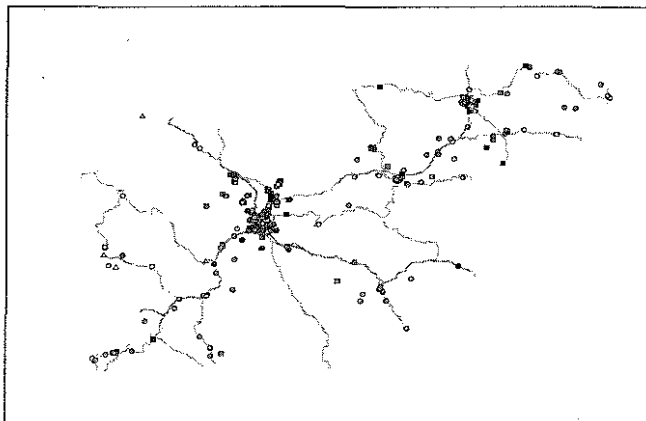
**Kraj in čas storitve**

Nadaljnja analiza se nanaša na tipologijo storitve, pri čemer je enota opazovanja posamezno ukradeno vozilo. Ker je bilo vseh osem v analizo zajetih priklopnikov ukradenih skupaj z vlečnim vozilom, sta v teh primerih enota opazovanja vlačilec in priklopnik skupaj kot eno vozilo.

Od 592 vozil jih je bilo 369 ali 62,3 % ukradenih v štirih največjih slovenskih mestih: Ljubljani, Mariboru, Celju in Kranju. Med mestnim naselji izstopata še Kamnik in Domžale, kjer je bilo ukradenih po 8 vozil, oziroma več kot v ostalih regionalnih središčih, kot so npr. Koper (7), Nova Gorica (7) ali Novo mesto (5). V tujini je bilo ukradenih 22 motornih vozil.

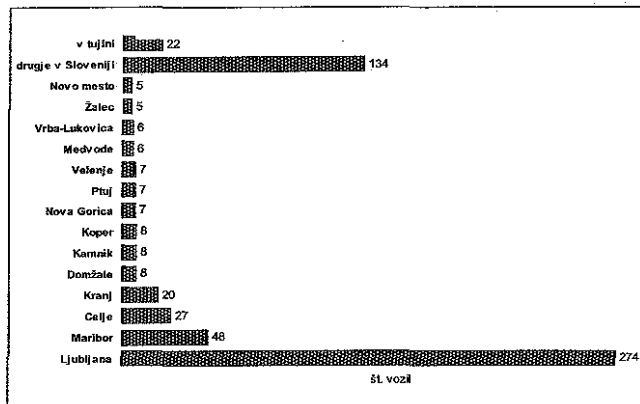
Gostitve krajev protipravne prilastitve vozil lahko kažejo

**Geografski pregled krajev tatvin motornih vozil – Slovenija**

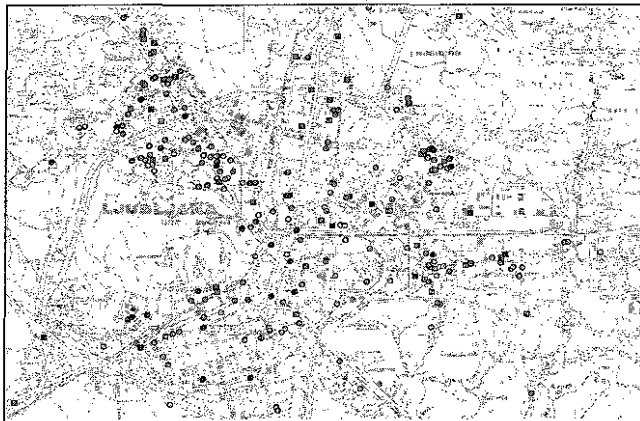


na skupine storilcev, ki bodisi izvirajo s tega območja, bodisi območje vsaj dobro poznajo. Največja gostitev je opazna na ljubljanskem in mariborskem območju. Na širšem ljubljanskem območju je indikativna gostitev v smeri proti Domžalam in Kamniku.

**Frekvenca ukradenih vozil po naseljih storitve (prikazana po naselja, kjer so bila ukradena več kot 4 vozila)**



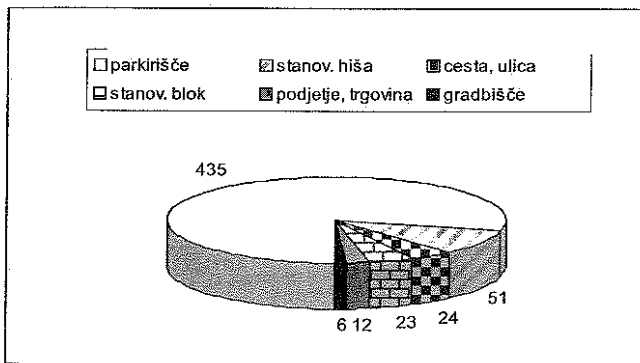
**Geografski pregled krajev tatvin motornih vozil – območje mesta Ljubljana**



Po številu tatvin izstopa mesto Ljubljana. Na mestnem območju PP Šiška je bilo ukradenih 89, PP Moste Polje 67, PP Bežigrad 48, PP Vič 44 in PP Center 26 vozil. Najbolj rizična območja (tudi v slovenskem merilu) so večja stanovanjska oz. blokovska naselja na širšem območju Celovške in Vodnikove ceste (21 primerov), v Dravljah (17 primerov), Novih Jaršah (17 primerov), Kosezah (14 primerov) in Novih Fužinah (14 primerov). V Novih Jaršah je opaziti največjo koncentracijo tatvin na razmeroma majhnem prostoru.

Storilci kradejo vozila predvsem s parkirišč, saj je takšnih primerov kar 73,5 %. Med njimi prevladujejo parkirišča na prostem (431 vozil), 4 vozila pa so ukradli iz parkirnih hiš. Z območja zasebnih hiš (iz garaž ali neposredne okolice stanovanjskih hiš) so odpeljali 8,6 % ukradenih vozil (47-krat v naselju in 4-krat zunaj naselja), s cest, ulic in trgov 4,0 % vozil (19-krat v naselju in 5-krat zunaj naselja), z neposredne okolice stanovanjskih blokov (kadar ne gre za parkirišče) 3,9 % vozil, iz podjetij, trgovin in skladišč 2,0 % vozil itd.

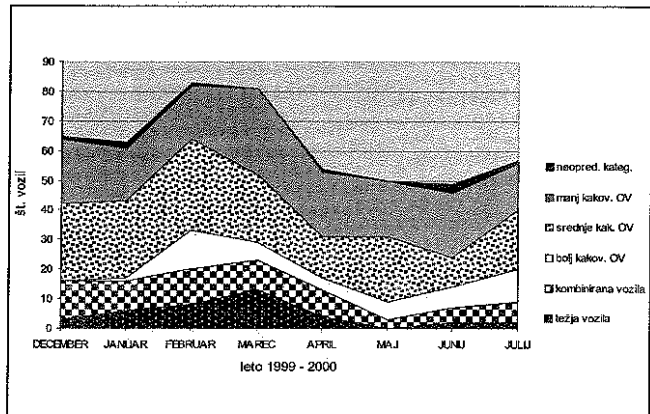
Št. ukradenih vozil po najpogostejših prizoriščih (prizorišča, kjer je bilo ukradenih več kot 5 vozil.



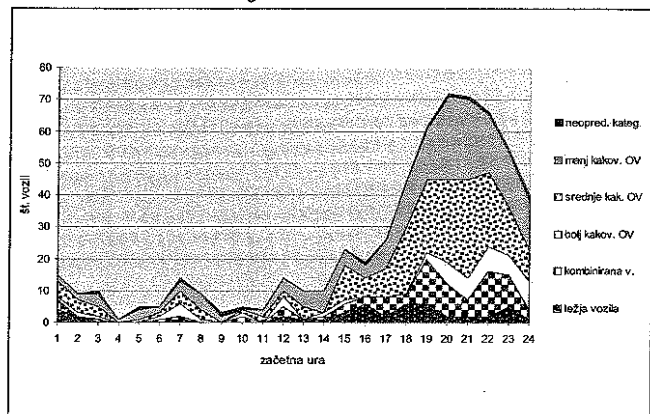
Pogostnost tatvin po posameznih naseljih in prizoriščih se med različnimi kategorijami vozil bistveno ne razlikuje. Težja, kombinirana in vse kategorije osebnih vozil so bila večinoma tarča storilcev na območju Ljubljane in kadar so se nahajala na parkiriščih na prostem.

Pregled frekvenc tatvin vozil po mesecih storitve obsega obdobje od decembra 1999 do julija 2000 oziroma zaokrožene mesece obravnavanega obdobja (november, avgust in september so izzeti, ker so podatki za te mesece nepopolni: informacijski sistem zajema le drugo polovico novembra, avgusta storjena kazniva dejanja še nimajo kazenskih ovadb ipd.). Največ vozil so storilci ukradli v mesecu februarju (83 oziroma povprečno 2,8 na dan). Med posameznimi kategorijami je bilo februarja ukradenih največ bolj kakovostnih (13) in srednje kakovostnih osebnih vozil (31), medtem ko je bilo največ težjih vozil (13) in manj kakovostnih osebnih vozil (29) ukradenih marca, največ kombiniranih vozil (13) pa decembra. Storilci so vozila kradli zlasti v zimskem in zgodnjem pomladanskem obdobju.

Frekvenca tatvin po mesecih storitve

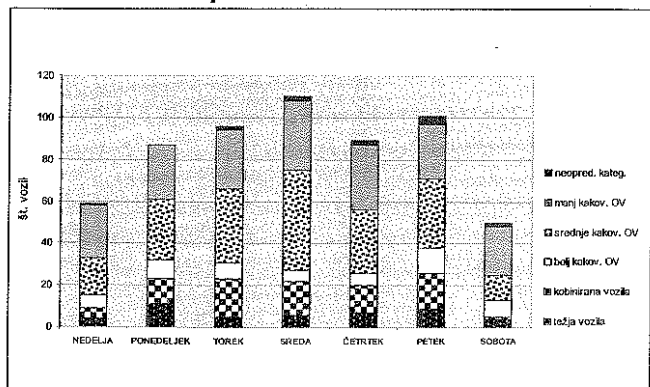


Frekvenca tatvin po začetnih urah časovnega intervala, v katerem so bile storjene



Frekvence tatvin po začetnih urah storitve kažejo velik porast zgodaj zvečer (od 17.–20. ure). Glede na to, da začetek časovnega intervala storitve ponavadi pomeni uro, ko je oškodovanec svoje vozilo zadnjič videl, oziroma uro, ko se je zvečer pripeljal domov, lahko sklepamo, da storilci večino

Frekvenca tatvin po dnevih v tednu



vozil ukradejo zvečer in ponoči. Tudi mesečna frekvenca tatvin, ki v obdobju februar–junij upada sorazmerno z daljšanjem svetlega dne, kaže, da storilci delujejo predvsem med temnim delom dneva.

Tretja časovna dimenzija so dnevi v tednu. Za tatvine vozil je značilno, da jih je več ob delavnikih in manj ob koncu tedna – v soboto in nedeljo. V obravnavanem obdobju je bilo največ vozil ukradenih ob sredah (110) in petkih (101). Med posameznimi kategorijami je bilo največ težjih vozil ukradenih ob ponedeljkih (11), kombiniranih ob torkih (18), bolj kakovostnih osebni ob petkih (12), srednje kakovostnih ob sredah (48) in manj kakovostnih prav tako ob sredah (33).

**3. UGOTOVITEV:** Nevarnost protipravne prilastitve motornega vozila katerekoli kategorije je največja v urbanih središčih, zlasti na ljubljanskem območju. Najbolj nevarni predeli, predvsem za osebna vozila, so parkirišča ob velikih blokovskih naseljih, najbolj nevaren čas pa med tednom zvečer oziroma ponoči. Storilci najpogosteje ukradejo in odpeljejo vozila pod okriljem teme.

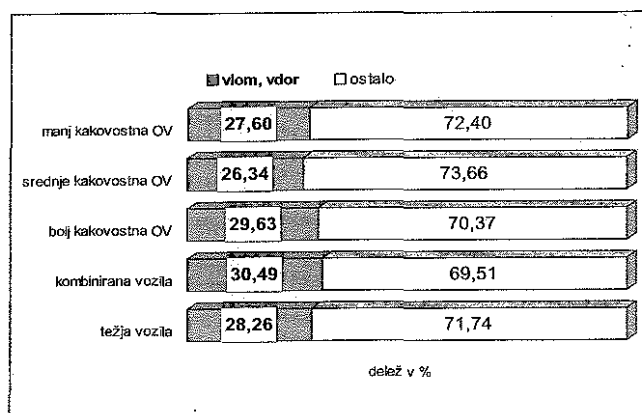
### Način storitve

V informacijskem sistemu o kriminaliteti naj bi način storitve kaznivega dejanja statistično odražala kriminalistična označba. Zaradi splošnosti pojmov, predvidenih za različne pojave oblike kaznivih dejanj, pomanjkljivosti vnesenih podatkov in različnega dojemanja policistov, ki morajo z največ tremi predvidenimi pojmi sestaviti »statistični opis« konkretnega dejanja, je kriminalistična označba vprašljiv kazalec načina storitve, še zlasti pri specifičnih oblikah kriminalitete. Ker pa je to hkrati edini podatek, ki kaže na način storitve, ne glede na to, ali so bila kazniva dejanja pojasnjena ali ne, so v nadaljevanju prikazane nekatere najbolj značilne kriminalistične označbe tatvin motornih vozil. Pri razlagi podatkov je treba upoštevati navedene slabosti, ki vplivajo na relevantnost ugotovitev.

Med 592 ukradenimi vozili je pri 162 ali 27,4 % razvidna označba, da je storilec vstopil v vozilo z vlomom ali vdorom. Pogostnost tega načina vstopa je bolj ali manj podobna pri vseh kategorijah vozil in med njimi ni opaziti statistično pomembnih razlik. Največji delež (30,5 %) je zabeležen pri kombiniranih vozilih in najmanjši (26,3 %) pri srednje kakovostnih osebni vozilih.

Pri 13 (2,2 %) vozilih je razvidna označba, da je storilec vstopil v vozilo in/ali ga spravljal v pogon z lomljenjem ključavnice, med njimi gre 8-krat za srednje kakovostna osebna vozila, 2-krat za težja vozila in po enkrat za vozila ostalih treh kategorij. Dvoje bolj kakovostnih osebni vozil so si storilci prilastili z ropom, pri čemer so voznikoma zagrozili s strelnim orožjem, pri dveh tatvinah bolj kakovostnih osebni vozil pa je razvidno, da so pri tem onesposobili alarmno napravo.

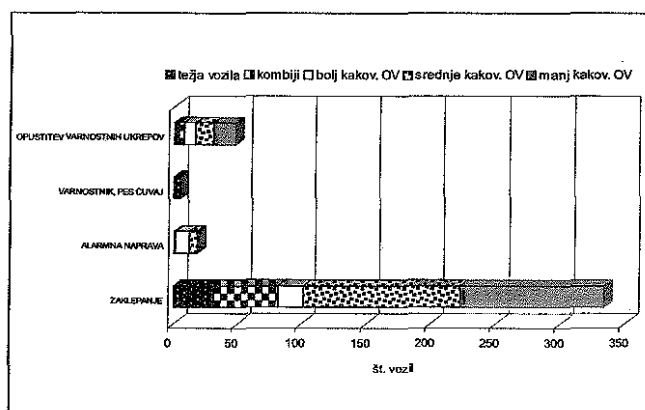
Kategorije vozil glede na kriminalistično označbo



Podatek o samozaščitnih ukrepih je razviden pri 409 ali 69,1 % ukradenih vozil. Vozila so bila najpogosteje zavarovana le na klasičen način z zaklepanjem (337-krat). Z alarmno napravo so bila zavarovana 18-krat, s fizičnim varovanjem 4-krat, s psom čuvajem 1-krat itd. Primerjava deležev vozil posamezne kategorije, ki so bila zavarovana na enak način, kaže, da so bila (med različnimi kategorijami) z zaklepanjem razmeroma najpogosteje zavarovana težja (67,4 % vseh težjih vozil) in kombinirana vozila (62,2 % vseh kombijev) ter z alarmno napravo bolj kakovostna osebna vozila (20,4 % vseh ukradenih tovrstnih vozil). V vseh 5 primerih, ko so storilci vozila ukradli kljub fizičnemu varovanju oziroma varovanju s psom čuvajem, so ukradli težja vozila.

Pri 48 primerih je razvidno, da vozila sploh niso bila zaščitena in sicer v polovici primerov zaradi hude malomarnosti uporabnikov.

### Zaščita ukradenih vozil pred tatvino



### Tipologija storitve preiskanih primerov

Za opredelitev podrobnejše tipologije storitve so bili v analizo zajeti le preiskani primeri. Pri nepreiskanih primerih namreč podatki o tem, na kakšen način so storilci ukradeno vozilo spravili v pogon, smer odvoza ipd. največkrat niso znani. Neznani podatki o kategoriji ukradenih vozil v lokalni statistični bazi so bili pri preiskanih primerih ročno dopolnjeni, zato so vsa v nadaljevanju prikazana vozila razvrščena v ustrezno kategorijo.

S 56 preiskanimi kaznivimi dejanji sta 102 ovadena osumljenca ukradla 66 motornih vozil (kar znaša 11,2 % s preiskanimi in nepreiskanimi kaznivimi dejanji ukradenih vozil). Med njimi je bilo 8 ali 17,4 % vseh ukradenih težjih vozil, 4 ali 4,9 % kombiniranih vozil, 15 ali 25,0 % bolj kakovostnih osebnih vozil, 19 ali 9,3 % srednje kakovostnih osebnih vozil in 20 ali 10,3 % manj kakovostnih osebnih vozil. Podatki kažejo, da je policija razmeroma uspešnejša pri preiskovanju tatvin težjih vozil (tovornjakov in avtobusov) in bolj kakovostnih osebnih vozil, najmanj uspešna pa pri preiskovanju tatvin kombiniranih vozil.

Kljub majhnemu številu preiskanih primerov, ki so bili bolj ali manj plod sporadičnih naporov policije ali naključnih odkritij med redno kontrolo prometa in državne meje in zato ne predstavljajo reprezentativnega vzorca vseh ukradenih vozil, je bilo iz kazenskih ovadb in poročil v dopolnitev možno izluščiti najbolj značilne tipe organiziranosti osumljencev, načinov storitve ter območja in smeri odvoza ukradenih vozil.

Med preiskanimi primeri so bili opredeljeni naslednji tipi organiziranosti osumljencev:

- *posameznik* (osumljenec je deloval sam in v svojem imenu) 16 ukradenih vozil,
- *lokalna združba* (bolj ali manj naključna združba dveh ali več osumljencev z istega območja, največkrat mlajših ljudi) – 7 ukradenih vozil,

- *kriminalna skupina* (več domačih ali tujih osumljencev, združenih zaradi izvrševanja kaznivih dejanj, vendar ne gre za izrazito organizirane skupine) – 9 ukradenih vozil,

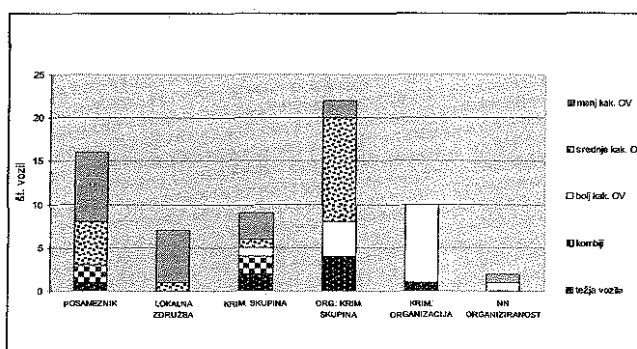
- *organizirana kriminalna skupina* (več domačih osumljencev, združenih zaradi načrtnega izvrševanja kaznivih dejanj v izrazito organizirano skupino) – 22 ukradenih vozil,

- *kriminalna organizacija* (ovaden posameznik ali skupina, pri katerem-i je iz kazenskih ovadb možno sklepati, da je deloval-a v okviru mednarodne kriminalne organizacije) – 10 ukradenih vozil.

Pri dveh ukradenih vozilih organiziranosti osumljencev ni bilo mogoče ugotoviti.

Med preiskanimi primeri so bila težja vozila in srednje kakovostna osebna vozila največkrat plen domačih organiziranih kriminalnih skupin (7-krat vozila znamke Renault, 6-krat Seat, 4-krat Toyota itd.). Manj kakovostna osebna vozila so bila plen posameznikov in lokalnih združb (najpogostejše tovrstne znamke so bile Zastava, Renault, in Fiat), medtem ko so bili pripadniki oz. sodelavci mednarodnih kriminalnih organizacij največkrat zaloteni pri prevozu v tujini ukradenih kakovostnih osebnih vozil (6 - krat vozila znamke Audi, 2-krat Mercedes itd.).

### Tip organiziranosti ovadenih osumljencev



Z analizo in sintezo znanih podatkov o načinu tatvine v širšem smislu (od predhodnih dejavnosti, prek neposrednega načina tatvine, do naknadnega ravnanja osumljencev) so bili opredeljeni naslednji tipi storitve:

- *priložnostna tatvina* (naključno najdeni ključi v parkiranem vozilu, ključi, najdeni pri tatvini denarnice ali vlom v objekt, predhodna posest vozila zaradi izposoje ali znanstva z oškodovancem ipd.) – 16 ukradenih vozil,

- *lomljenje* (razbitje stekla na vozilu, lomljenje ključavnice vrat vozila, kontaktne ključavnice in/ali volanskega zatiča, rezanje in spajanje kontaktnih žic ipd.) – 10 ukradenih vozil,

- *izvlečenje vložka ključavnice in ponarejanje kontaktnega ključa* – 6 ukradenih vozil,



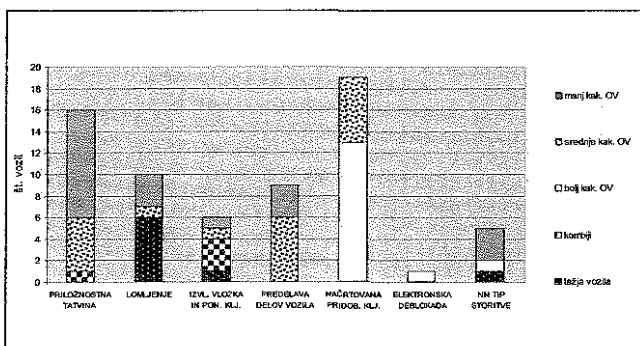
- *predelava delov vozila* (ponareditev številke šasije in motorja, uporaba vozila za rezervne dele, »legalizacija« z dokumenti uničenih vozil ipd.) – 9 ukradenih vozil,

- *načrtovana pridobitev ključa* (z vlomom v avtosalon, priklopnik za prevoz avtomobilov ipd. pridobljeni ključi, kriminalna organizacija je vnaprej dostavila ključe vozila itd.) – 19 ukradenih vozil,

- *elektronska deblokada* (zagon s pomočjo rezervne kode računalnika, pridobljenega iz drugega, podobnega vozila) – 1 ukradeni vozilo (znamke Audi, računalnik iz vozila tipa Škoda octavia).

Pri petih ukradenih vozilih tipa storitve ni bilo mogoče ugotoviti.

### Tip storitve



Največ vozil je bilo ukradenih na profesionalen način, tako da so storilci načrtno pridobili kontaktni ključ oz. elektronsko deblokirali vozilo. Osumljenci so na tak način odtujevali izključno bolj kakovostna in srednje kakovostna vozila (6-krat znamke Seat, 5-krat Audi, 4-krat Toyota itd.). Sledijo priložnostne tatvine, s katerimi je bilo ukradenih največ manj kakovostnih vozil (zlasti znamke Renault in Fiat), težja vozila so osumljenci najpogosteje kradli z lomljenjem ključavnic in drugih delov vozila, kombinirana vozila z izvlečenjem vložka ključavnice in ponarejanjem kontaktnega ključa, medtem ko so zaradi predelave oz. »legalizacije prek totalok« odtujevali izključno srednje in manj kakovostna vozila najpogostejših znamk in tipov (zlasti znamke Renault).

Z analizo krajev, kamor so osumljenci odvažali ukradena vozila, so bila opredeljena naslednja **območja odvoza vozil**:

- *lokalno območje* (širše območje kraja storitve v Sloveniji) – 13 ukradenih vozil,

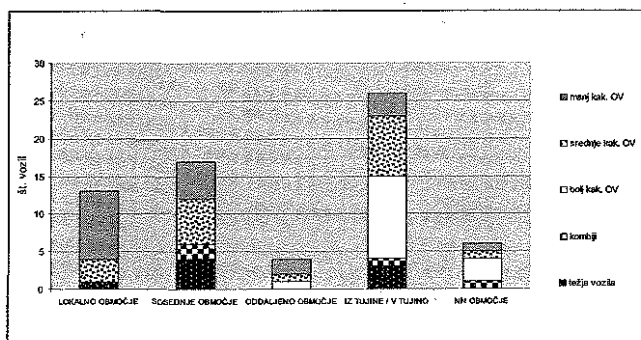
- *sosednje območje* (območje, ki meji na širše območje kraja storitve oz. ne preveč oddaljeno območje v Sloveniji) – 17 ukradenih vozil,

- *oddaljeno območje* (v Sloveniji) – 4 ukradena vozila,

- *iz tujine / v tujino* (kadar je bilo ukradeni vozilo prepeljano prek državne meje) – 26 ukradenih vozil.

Pri 4 ukradenih vozilih območja odvoza ni bilo mogoče ugotoviti, pri dveh vozilih pa je dejanje ostalo pri poskusu.

### Območje odvoza ukradenih vozil

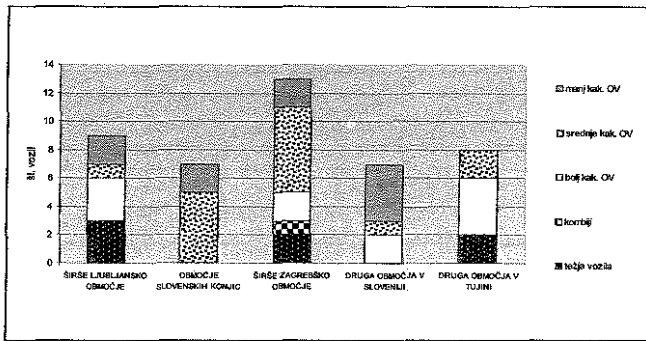


Ovadeni osumljenci so z ukradenimi, zlasti bolj kakovostnimi in srednje kakovostnimi osebnimi vozili, pogosto prehajali državno mejo, in sicer iz Slovenije na Hrvaško (13 vozil) ter iz Italije v Slovenijo (6 vozil). Nekatera iz Italije pripeljana vozila so bila namenjena prek Slovenije na Madžarsko in Hrvaško, v enem primeru pa je ukradeni vozilo prispelo v Slovenijo prek mejnega prehoda s Hrvaško. Osumljenci so z ukradenimi vozili ponavadi prehajali državno mejo ilegalno, zunaj mejnih prehodov. V smeri iz Italije v Slovenijo so bili takšni primeri najpogostejši na novogoriškem območju (Goriška brda), v smeri proti Hrvaški pa na območju Hotize (iz Prekmurja), Cirkulan (iz mariborskega območja) in Bizeljanskega (iz ljubljanskega območja). Pri organiziranem prevozu nekaterih vozil iz Italije je bilo značilno, da so se storilci peljali pred ukradenim vozilom kot izvidnica za odkrivanje policijskih patrolj.

Razmeroma velik delež ukradenih vozil (zlasti težjih in kombiniranih vozil) so osumljenci odpeljali le na sosednje območje v Sloveniji, medtem ko manj kakovostnih osebnih vozil največkrat niso odpeljali iz lokalnega območja kraja kaznivega dejanja.

Iz podatkov o destinaciji ukradenih vozil je razvidno, da so osumljenci z njimi najpogosteje nameravali v tujino (21-krat), zlasti na širše zagrebško območje (13-krat). Najpogostejša slovenska destinacija vozil, ki so jih osumljenci odpeljali iz lokalnega območja, je bila širše ljubljansko območje (9-krat) in območje Slovenskih Konjic (7-krat), kjer je delovala organizirana kriminalna skupina, ki je v večjih mestih na Štajerskem načrtno kradla določene tipe vozil (zlasti znamke Renault) ter jih s predelavo in na podlagi dokumentacije uničenih istovrstnih vozil tu prodajala.

**Najpogostejša destinacija ukradenih vozil**



S sintezo predstavljenih ugotovitev je bila opredeljena naslednja tipologija tatvin po posameznih kategorijah motornih vozil:

- **težja vozila** kradejo predvsem domače organizirane in neorganizirane kriminalne skupine, nakar jih odvažajo v delavnice in skrivališča na sosednje (največkrat širše ljubljansko) območje ter v tujino, tipični način storitve pa je lomljenje ključavnic in drugih delov vozila,
- **kombinirana vozila** kradejo posamezniki in kriminalne skupine, tipični način storitve je izvlečenje vložka in ponareitev kontaktnega ključa,
- **bolj kakovostna osebna vozila** kradejo predvsem pripadniki mednarodnih kriminalnih organizacij, nakar jih praviloma odvažajo prek državne meje, zlasti v smeri Italija (prek goriškega območja), Slovenija, Hrvaška (proti širšemu zagrebškemu območju), državno mejo pa najpogosteje prevozijo ilegalno, zunaj mejnih prehodov; slovenski kriminalci nastopajo predvsem v vlogi prevoznikov ukradenih vozil, tipični način storitve pa so načrtno in vnaprej pridobljeni ključi vozila,

- **srednje kakovostna osebna vozila** so tarča posameznikov ter zlasti domačih organiziranih kriminalnih skupin, ki jih odvažajo v tujino (zlasti ilegalno in proti širšemu zagrebškemu območju) ali v delavnice na sosednje območje kraja storitve, kjer jih s predelavo »legalizirajo« in prodajo; zanje so značilni različni načini storitve, od priložnostnih tatvin do načrtno pridobitve ključev vozila,

- **manj kakovostna osebna vozila** kradejo posamezniki in lokalne združbe mlajših storilcev pa tudi nekatere kriminalne skupine (npr. ilegalni prebežniki), najpogosteje jih ne odvažajo iz lokalnega območja, tipični način storitve pa je priložnostna tatvina.

**4. UGOTOVITEV:** Storilci izvršujejo tatvine motornih vozil na različne načine (od priložnostne tatvine zaradi najdenih kontaktnih ključev do nasilnega roparskega odvzema), ki so odvisni od vrste vozil ter izurjenosti in organiziranosti storilcev. Velik delež priložnostnih tatvin in slaba tehnična zaščita večine ukradenih vozil kažeta na pomanjkljivo varnostno osveščenost njihovih lastnikov. Poleg priložnostnih tatvin (zlasti osebnih vozil nižjih cenovnih razredov), ki jih največkrat izvršujejo posamezniki in lokalne združbe, so značilne tatvine z lomljenjem ključavnic in spajanjem kontaktnih žic (zlasti pri težjih vozilih), tatvine z izvlečenjem vložka ključavnic in ponareditvijo kontaktnega ključa (zlasti pri kombiniranih vozilih), tatvine zaradi rezervnih delov in predelave z »legalizacijo« prek uničenega avtomobila (zlasti osebnih vozil nižjih in srednjih cenovnih razredov) ter tatvine z visoko stopnjo profesionalnosti (zlasti osebnih vozil višjih cenovnih razredov), ko storilci načrtno pridobijo originalni ključ vozila ali pa pri tatvini uporabijo specialne elektronske pripomočke. Težja vozila najpogosteje kradejo organizirane kriminalne skupine, bolj kakovostna osebna vozila pa pripadniki kriminalnih organizacij. Vrednejša ukradena vozila različnih kategorij storilci najpogosteje odpeljejo v tujino, največkrat ilegalno na severozahod Hrvaške. Prek Slovenije poteka tudi mednarodna tihotapska pot z ukradenimi vozili in sicer iz Italije proti Hrvaški in Madžarski.

**Število ukradenih vozil glede na območje odvoza**

Organiziranost osumljencev in območje odvoza vozil		1) težja vozila	2) kombinirana vozila	3) bolj kakovostna OV	4) srednje kakovostna OV	5) manj kakovostna OV	Skupaj
		Skupaj	1) lokalno območje	1	.	.	
	2) sosednje območje	4	2	.	6	5	17
	3) oddaljeno območje	.	.	1	1	2	4
	4) iz tujine / v tujino	3	1	11	8	3	26
	5) neznano območje	.	1	3	1	1	6
	Skupaj	8	4	15	19	20	66
1) Posameznik	1) lokalno območje	1	.	.	2	6	9
	2) sosednje območje	.	1	.	.	1	2
	4) iz tujine / v tujino	.	.	.	2	1	3
	5) neznano območje	.	1	.	1	.	2
	Skupaj	1	2	.	5	8	16
2) Lokalna združba	1) lokalno območje	.	.	.	1	3	4
	2) sosednje območje	.	.	.	.	2	2
	3) oddaljeno območje	.	.	.	.	1	1
	Skupaj	.	.	.	1	6	7
3) Kriminalna skupina	2) sosednje območje	.	1	.	.	.	1

(se nadaljuje)

Organiziranost osumljencev in območje odvoza vozil		1) težja vozila	2) kombinirana vozila	3) bolj kakovostna OV	4) srednje kakovostna OV	5) manj kakovostna OV	Skupaj
	3) oddaljeno območje	.	.	.	.	1	1
	4) iz tujine / v tujino	2	1	1	.	2	6
	Skupaj	2	2	1	1	3	9
4) Org. krim. skupina	2) sosednje območje	4	.	.	6	2	12
	4) iz tujine / v tujino	.	.	4	6	.	10
	Skupaj	4	.	4	12	2	22
5) Krim. organizacija	3) oddaljeno območje	.	.	1	.	.	1
	4) iz tujine / v tujino	1	.	6	.	.	7
	5) neznano območje	.	.	2	.	.	2
	Skupaj	1	.	9	.	.	10
6) Neznan tip org.	5) neznano območje	.	.	1	.	1	2

Število ukradenih vozil glede na tip storitve

Organiziranost osumljencev in tip storitve		1) težja vozila	2) kombinirana vozila	3) bolj kakovostna OV	4) srednje kakovostna OV	5) manj kakovostna OV	Skupaj
Skupaj	1) priložnostna tatvina	.	1	.	.	5	10
	2) lomljenje	6	.	.	1	3	10
	3) izvlečenje vložka in pon. ključa	1	3	.	1	1	6
	4) predelava delov vozila	.	.	.	6	3	9
	5) načrtovana pridobitev ključa	.	.	13	6	.	19
	6) elektronska deblokada	.	.	1	.	.	1
	7) neznan tip storitve	1	.	1	.	3	5
	Skupaj	8	4	15	19	20	66
1) Posameznik	1) priložnostna tatvina	.	1	.	4	7	12
	2) lomljenje	1	.	.	.	1	2
	3) izvlečenje vložka in pon. ključa	.	1	.	1	.	2
	Skupaj	1	2	.	5	8	16
2) Lokalna združba	1) priložnostna tatvina	.	.	.	1	3	4
	2) lomljenje	.	.	.	.	1	1
	4) predelava delov vozila	.	.	.	.	1	1
	7) neznan tip storitve	.	.	.	.	1	1
	Skupaj	.	.	.	1	6	7
3) Kriminalna skupina	2) lomljenje	1	.	.	1	1	3
	3) izvlečenje vložka in pon. ključa	1	2	.	.	1	4
	6) elektronska deblokada	.	.	1	.	.	1
	7) neznan tip storitve	.	.	.	.	1	1
	Skupaj	2	2	1	1	3	9
4) Org. krim. skupina	2) lomljenje	4	.	.	.	.	4
	4) predelava delov vozila	.	.	.	6	2	8
	5) načrtovana pridobitev ključa	.	.	4	6	.	10
	Skupaj	4	.	4	12	2	22
5) Krim. organizacija	5) načrtovana pridobitev ključa	.	.	9	.	.	9
	7) neznan tip storitve	1	.	.	.	.	1
	Skupaj	1	.	9	.	.	10
6) Neznan tip org.	7) neznan tip storitve	.	.	1	.	1	2

## **Thefts of motor vehicles – crime pattern analysis**

Staš Svetek, Senior Crime Investigation Inspector, Crime Investigation Unit, Ministry of the Interior of the Republic of Slovenia, Štefanova 2, Ljubljana, Slovenia

In the period November 1999–September 2000 two motor vehicles were stolen per day in Slovenia. Most of these vehicles are less expensive private vehicles of the type Volkswagen Golf and Renault Clió, but among them there were also some other, much more expensive cars of different categories, such as combined vehicles Peugeot Boxer, personal vehicles AUDI 6 as well as MAN trucks and buses. Most cars are stolen in larger cities, among which the capital area seems the most exposed. Particularly dangerous are parking places within neighbourhoods with blocks of flats, such as Nove Jarše, where most private vehicles were stolen in the evening or at night during the week. Occasional thefts and insufficient technical protection, enabling perpetrators drive off a car without great effort, indicate the low level of security awareness of people regarding auto thefts.

In addition to occasional thefts, when perpetrators manage to get keys accidentally, the most typical methods of thefts are breaking the lock (especially in vehicles of heavier categories), pulling the inserted key mechanism and falsification of contact keys (especially in combined vehicles) and highly professional methods (especially in higher rank private vehicles), where a perpetrator systematically and in advance obtains car keys or uses a special electronic devices. What is particularly concerning is the robbery modus operandi, used in thefts of better private vehicles. Private vehicles of lower price rank are stolen also for spare parts, while vehicles of a medium price rank for transformation and legalisation through documents of destroyed cars of the same type.

Less expensive motor vehicles are basically stolen by individuals and local gangs, personal vehicles of medium price rank and vehicles of heavier categories by criminal groups, while private vehicles of higher price rank are stolen by collaborators and/or members of international criminal organisations. More expensive vehicles of different categories are most often taken abroad, mostly illegally to the north-west of Croatia. One of the international smuggling routes goes also across Slovenia, particularly for cars stolen in Italy. It begins in Goriška brda and continues through central Slovenia towards Hungary and Croatia.

**Key words:** crime, theft of motor vehicles, crime pattern analysis, the police, Slovenia

**UDC:** 343.711.64 (497.4)