

# Nekateri kriminalistični vidiki odkrivanja spolnih zlorab otrok v Sloveniji

Danijela Frangež<sup>1</sup>, Anton Dvoršek<sup>2</sup>

V prispevku predstavljamo raziskavo, s katero smo ugotavljali nekatere značilnosti odkrivanja zlorab otrok v Sloveniji. Izvedena je bila v Sloveniji v dveh delih, in sicer v letih 2010 in 2011. V prvem delu smo s pregledom policijskih spisov analizirali 70 naključno izbranih primerov spolnega napada na osebo, mlajšo od petnajst let, iz leta 2003. V drugem delu pa smo z usmerjenim skupinskim intervjujem tožilcev in kriminalistov pridobili vpogled v prakso odkrivanja spolnih zlorab otrok.

Ugotovitve raziskave kažejo, da spolno zlorabljeni otroci kažejo več psiholoških znakov in socialnih travm hkrati ter da so k odkritju večinoma pripomogli predvsem fizični znaki, ki so bili vidni na žrtvinem telesu. Ugotovili smo, da je spolno zlorabo najpogosteje razkril otrok, prijave pa so jo najpogosteje matere otroka. Vzgojno-izobraževalne oz. varstvene ustanove imajo pri odkrivanju spolnih zlorab otrok veliko večjo vlogo kot policija, ki se kot institucija z otroki večinoma ne srečuje, zato sama odkrije manjše število tovrstnih zlorab. Vloga policije je pri odkrivanju spolnih zlorab otrok zato zelo specifična. Njena naloga je predvsem ugotavljanje resničnosti prijavljene spolne zlorabe otroka.

**Ključne besede:** spolno nasilje, spolna zloraba, otroci, odkrivanje, kriminalistika, Slovenija

**UDK:** 343.541:343.98(497.4)

## 1 Uvod

Zlorabljanje otrok je v družbi prisotno že od nekdaj. Z ratifikacijo Konvencije o otrokovih pravicah (1989) in Evropske konvencije o uresničevanju otrokovih pravic (1996) ter s podpisom Konvencije Sveta Evrope o zaščiti otrok pred spolnim izkoriščanjem in spolno zlorabo (2007) se je tudi Slovenija pridružila državam, ki otrokom priznavajo posebno varstvo, zaščito ter spoštovanje njihovega dostojanstva (Pavlovič, 1993). Določbe konvencije opredeljujejo pravice otrok, med katerimi sta tudi zaščita otrokove osebnosti in zaščita otroka pred nasilnimi dejanji. Poleg fizičnega nasilja, psihičnega trpinčenja in zanemarjanja so lahko tudi žrtve spolne zlorabe, vrstniškega trpinčenja, institucionalnega trpinčenja, zlorab na spletu, pornografije, ekonomskega trpinčenja, ritualnega nasilja, nasilja nad lastnim telesom, medijskih zlorab in prisilnega dela.

Posamezne oblike nasilja nad otroki se med seboj ne izključujejo in se lahko dogajajo sočasno. Pri zlorabah otrok

imajo pomembno vlogo socialni in kulturni vzorci ter stereotipi v družbi (United Nations Secretary-General, 2006), ki lahko zmanjšujejo problem zlorabe ter zavirajo procese odkrivanja, preiskovanja in dokazovanja. Hkrati so naklonjeni storilcem in z različnimi izgovori opravičujejo njihovo vedenje. Tomorijeva (1997) navaja, da je obdobje zadnjih treh desetletij sicer čas izginjanja tabujev, vendar je ravno nasilje nad otroki še vedno med tistimi tabuji, ki v ljudeh vzbujajo neugodje in odpor. Mnogi namreč zaradi neznanja, strahu in nezanimanja še vedno odvrtaajo poglede od te teme.

V Sloveniji se je o problemu spolne zlorabe otrok začelo govoriti precej pozno, šele okoli leta 1988, čeprav je policija prve zaključke o otrocih in mladoletnikih kot žrtvah kaznivih dejanj sprejela že na prvem organiziranem izobraževanju policistov in kriminalistov o mladoletniškem prestopništvu v letu 1981 (Bašič, 1997). V zadnjih desetih letih so se predvsem na področju zakonodaje, še posebej na področju nasilja v družini, zgodile pomembne spremembe (Filipčič, 2010; Virjent, Žnidaršič in Ogulin, 2008). Kljub temu na tem področju obstaja veliko temno polje. Prijavljanje spolnih zlorab otrok je izredno nizko, razloge pa lahko iščemo predvsem v pomanjkanju razumevanja in nepoznavanju značilnosti (faz in oblik) tovrstnih kaznivih dejanj. Kley (2007) med razlogi navaja tudi vpliv okolja ter standarde in vrednote v družbi, ki se spreminjajo tudi v Sloveniji, saj je bilo v zadnjem obdobju odkritih več primerov težjih oblik spolne zlorabe otrok (npr. primer

<sup>1</sup> Danijela Frangež, asistentka za kriminalistiko, Fakulteta za varnostne vede Univerze v Mariboru. Raziskovalno se ukvarja s področjem kriminalistike in preučevanjem nasilja. E-pošta: danijela.frangez@fvv.uni-mb.si.

<sup>2</sup> Anton Dvoršek, doktor prava, izr. prof. za kriminalistiko, Fakulteta za varnostne vede Univerze v Mariboru. E-pošta: anton.dvorsek@fvv.uni-mb.si.

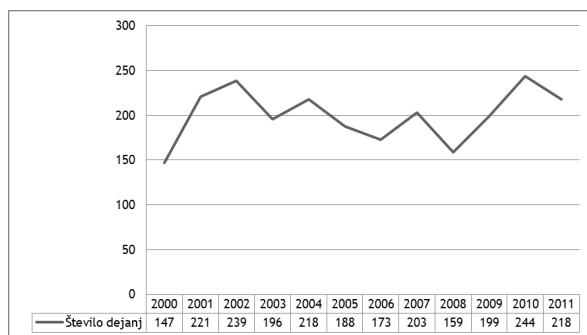
slovenskega Fritzla<sup>3</sup>). To nakazuje, da je slovenska družba pri prepoznavanju tovrstnega nasilja postala občutljivejša, kar ima nedvomno velik vpliv na odkrivanje, preiskovanje in dokazovanje tovrstnih zlorab. V tem prispevku obravnavamo kriminalistične značilnosti, povezane z odkrivanjem, zlasti indice, ki kažejo na kaznivo dejanje, ne pa tudi pomena indicov in drugih obvestil v dokaznem postopku.

## 2 Odkrivanje spolnih zlorab otrok<sup>4</sup>

Odkrivanje spolnih zlorab otrok je zahtevnejše od odkrivanja večine drugih kaznivih dejanj, pri katerih so vidne sledi kaznivega dejanja ali nastala škoda ali pa so (odrasle) žrtve prijavitelji in najpomembnejši vir informacij za preiskovalce.

### 2.1 Odkritje in (ne)prijava spolne zlorabe otrok

Uradna policijska statistika kaže, da imamo v Sloveniji letno prijavljenih povprečno okoli 200 kaznivih dejanj spolnega napada na osebo, mlajšo od 15 let (slika 1), kar pomeni povprečno 10 kaznivih dejanj na 100.000 prebivalcev.



**Slika 1:** Število prijavljenih spolnih napadov na osebo, mlajšo od 15 let, v letih 2000–2008 (Vir: Policija, 2001–2012)

Od povprečno 82.779 letno prijavljenih kaznivih dejanj v Republiki Sloveniji<sup>5</sup> jih policija z lastnim delom v povprečju odkrije okoli 10 %. Nimamo podatkov, koliko spolnih zlo-

rab otrok zazna/odkrije policija. Vendar lahko zaradi njihove narave domnevamo, da je odstotek teh kaznivih dejanj, ki jih prva zazna policija, precej nižji od 10 %. Na to kaže tudi dejstvo, da je večina storilcev spolne zlorabe družinskih članov oziroma otrokovih znancev (Hagen, Olek in Dickgieser, 2000). Prav tako lahko zaradi značilnosti tovrstnih zlorab domnevamo, da je pri teh dejanjih temno polje kriminalitete zelo obsežno (Bašič, 1993). Kalichman (1993) ocenjuje, da je v Ameriki prijavljenih le okoli 40 % primerov. Prav tako v Ameriki ugotavljajo, da je med prijavi 5–35 % krivih ovadb. Večina se zgodi zaradi napačnega suma, v manjšem delu pa gre za lažne prijave (Ceci in Bruck, 1995).

Otroci o zlorabi redko spregovorijo prvi, kadar pa, to naredijo spontano (Krug, Dahlberg, Mercy, Zwi in Lozan, 2002). Hunterjeva (2011) je izvedla raziskavo, v katero je bilo vključenih 22 odraslih žensk in moških, ki so bili kot otroci spolno zlorabljeni, vendar o zlorabi takrat niso spregovorili. Med glavnimi razlogi, zakaj zlorabe niso razkrili, sta bila strah pri žrtvah ženskega spola in sramota pri žrtvah moškega spola. Navedli pa so tudi strah, da bodo kaznovani, strah, kakšne posledice bo odkritje imelo za družino, strah, da jim ne bodo verjeli, sramoto in stigmatizacijo zaradi homoseksualnosti, sramoto in občutek odgovornosti ter samoobtoževanje.

Pogosto so spolne zlorabe otrok prijavljene zelo pozno (Vrhovno državno tožilstvo, 2003). Razloge lahko iščemo v dejstvu, da otroci dejanja spolne zlorabe redkeje definirajo kot kriminalno dejanje in da nimajo (še posebej majhni otroci) dostopa do policije (Smallbone, Marshall in Wortley, 2008). »Skrivnost« (zlorabo) morajo torej najprej razkriti odraslim, ki pa včasih ne posredujejo in ne obvestijo policije. Razlogi, da starši ne posumijo, da je otrok spolno zlorabljen, so lahko: čustvena povezava storilca s starši; starši zaradi lastnih prepričanj ne pričakujejo, da je njihov otrok lahko spolno zlorabljen; starši od potencialnega storilca potrebujejo določeno uslugo oziroma podporo (npr. vrtec, varovanje otrok) in mu zaupajo (npr. trenerjem) (Crosson Tower, 1989). Poleg tega lahko starši otrokova sporočila preslišijo ali ocenijo, da dejanja ni treba prijaviti policiji. Finkelhor (1994) je ugotovil, da okoli 50 % staršev, ki so bili seznanjeni s spolno zlorabo otroka, te niso prijavili policiji, ker po njihovem mnenju ni bila dovolj resna. Ravno njihov odnos do spolne zlorabe pa je močno povezan z odkritjem zlorabe (Lawson in Chaffin, 1992). Finkelhor (1994) še navaja, da 90 % staršev niti ni hotelo, da bi se z zlorabo ukvarjala policija. Pri tem je lahko razlog, da zlorabe ne prijavijo, tudi pogostost sekundarne viktimizacije. Sauzier (1989) je namreč ugotovil, da je skoraj polovica družin spolno zlorabljenih otrok delo policije in sodni postopek doživljala kot škodljiv, še posebej zaslišanje otroka, ki je za otroka lahko zelo boleče (Selič, 2003). Slednje mora biti zato opravljeno strokovno, pri čemer morajo preiskoval-

<sup>3</sup> V enem izmed odmevnejših primerov, ki so ga mediji poimenovali »ptujski Fritzl«, je 62-letnik več let spolno zlorabljal svoje mladoletne hčerke. Ena je celo rodila njegovega otroka (D. K., 2009).

<sup>4</sup> Kazenski zakonik Republike Slovenije (2008) spolno zlorabo otrok opredeljuje kot spolni napad na osebo, mlajšo od 15 let, zato v prispevku analiziramo samo spolne zlorabe oseb, mlajših od 15 let, ki jih bomo poimenovali z izrazom otrok/otroci.

<sup>5</sup> Za izračun povprečja so bili uporabljeni statistični podatki Policije za leta 2000–2011.

ci upoštevati značilnosti žrtev, njihove razvojne značilnosti in dejavnike, ki vplivajo na njihovo kompetentnost pričanja (Umek, 2009), saj so otroci zaradi porasta kazenskih postopkov na področju njihove spolne nedotakljivosti pogosto priče na sodišču (Šugman, 2000).

Zlorabe kljub stikom z učitelji ali ostalimi odraslimi redko prijavljajo tudi starejši otroci. Razlogi so lahko strah pred stigmatizacijo od vrstnikov, razlika v moči med otrokom in storilcem, otrokova skrb, da storilca ne spravi v težave in/ali sramoto, čustva, ki jih otrok goji do storilca, strah pred maščevanjem storilca in njegov strah, da mu odrasli ne bodo verjeli (Smallbone et al., 2008).

Pri odkrivanju spolnega nasilja nad otroki vzbujajo sum predvsem spremenjena, drugačna, nenavadna vedenja, spremenjen način otrokove komunikacije, problemi z drogo in z nasilnim vedenjem otroka ter drugi indici, ki nakazujejo zlorabo.

## 2.2 Indici, ki nakazujejo sum spolne zlorabe

Vančkova (2002) navaja tri skupine znakov, ki bi lahko kazali na spolno zlorabo: (1) nenavadno vedenje otroka, (2) znaki, ki se pokažejo v otrokovi družini, (3) znaki v otrokovem okolju. Med *nenavadno vedenje* uvršča npr.: pogosto igranje/prikazovanje spolno obarvanih situacij s punčkami, risbami, prijateljicami, uporabo seksualnih izrazov, ki niso primerni otrokovemu razvoju, nenadne probleme v šoli (nenaden odpor, odklanjanje udeležbe pri telovadbi), umik iz družbe, strah pred določenimi ljudmi, situacijami, motnje v spanju, more, motnje prehranjevanja, pogoste bolečine v trebuhu in glavobole, razna telesna opozorila (srbečica, vnetja, poškodbe v intimnih predelih). Znaki, ki se pokažejo v *otrokovi družini*, so ločitev staršev, pogosti obiski sorodnikov, pri/po katerih opazimo spremembe v obnašanju, prisotno fizično nasilje, družina z izkazanimi problemi. Med *znake v otrokovem okolju* pa uvrščamo morebitne spremembe, ki se pokažejo po vrnitvi otroka s potovanja, počitnic, iz šole v naravi ipd., spremembe v odnosu otroka do drugih (otroku postanejo pomembne osebe, s katerimi prej ni imel velikega stikov, npr. učitelj, trener itd.) ter morebitna darila, ki jih otrok dobiva pogosto in od oseb, od katerih jih prej ni. Dvoršek (2003) piše o treh skupinah znakov, na podlagi katerih lahko sklepamo, da gre za spolno zlorabo otroka: telesnih, psiholoških in o socialnih travmah. Med *telesne znake* uvrščamo praske, vreznine, modrice (zlasti v mednožju), ožganine (od cigaret) in ugriznine, prisotnost tujkov v telesnih odprtinah, razširjeno vaginalno ali rektalno odprtino, nosečnost, spremembe v načinu prehranjevanja (prekomerno, stradanje) (Dvoršek, 2003) pa tudi prisotnost spolno prenosljivih bolezni, ponovno močenje/blatenje postelje, krvavitve iz nožnice, srbenje spolovila, oteženo požiranje slin, neprestano pljuvanje, bruhanje in bolečine v želodcu

(Vanček, 2002). Med *psihološke znake* Dvoršek (2003) uvršča splošno nezainteresiranost, nezanimanje za stvari okoli sebe, odsotnost vedrega obnašanja, depresijo, razdražljivost in čemernost, izkazovanje občutka krivde, izmikanje prijateljem in aktivnostim v šoli, občutek zadrege in sramu, zapiranje vase, izgubo samospoštovanja, slabo spanje in spanje s prižgano lučjo, hude sanje, nočne more, strahove, opazno zanimanje za spolnost, ki ni običajna za otrokovo starost, ter spremembe (padec ali uspeh) v šolski uspešnosti. Med *socialnimi travmami* pa našteva strah pred odraslimi, izgubo zaupanja v odrasle, poslabšanje odnosov v družini, nezmožnost socializacije, regresijo v vedenju (blatenje, lulanje, otroško govorjenje, sesanje prsta), izrazit strah pred tujci, bežanje od doma, pre zgodnje odhajanje v šolo ali prepozno prihajanje iz šole ali od interesnih dejavnosti ter uživanje alkohola in drugih drog. Vančkova (2002) navaja, da se lahko pri otroku kaže tudi zmanjšanje njegovih sposobnosti pri pomnjenju, pozornosti, vztrajnosti in koncentraciji.

Kljub vsemu naštetemu so znaki, na podlagi katerih bi odrasli lahko zelo jasno sklepali, da je otrok spolno zlorabljen, redki. Najpogosteje jih pri otroku ne moremo zaznati na podlagi vidnih posledic na telesu, kar pa ne pomeni, da otroci ne kažejo in ne opozarjajo na svojo zlorabo na drug, poseben način (Bašič, 1993). Hunterjeva (2011) je v raziskavi ugotovila, da so nekateri otroci s svojim vedenjem poskušali opozoriti odrasle, kaj doživljajo. Nekateri so o zlorabi tudi spregovorili, vendar so bili preslišani, zaradi česar so bili še v večji stiski. Crosson Tower (1989) navaja, da na stopnjo travme vplivajo oblika zlorabe, identiteta storilca, trajanje zlorabe, obseg zlorabe, otrokova starost ob zlorabi, prvi odziv ob odkritju, način, kako je bila zloraba odkrita, in osebnost žrtve. Filipčičeva (2002) pa ugotavlja, da je travma nedvomno večja, če se zloraba zgodi v domačem okolju, saj temelji na občutku, da je otrokovo zaupanje izdal nekdo, ki mu je blizu. Indici, ki nakazujejo, da je otrok v družini spolno zlorabljen, so npr. socialna izolacija družine, moški skrbnik v družini izvaja visoko stopnjo nadzora, starši so seksualno odtujeni ali pa družina močno poudarja moralna in verska prepričanja (Saunders, Lipovsky in Hanson, 1995). Idealizirana predstava družine, v kateri posameznik uživa razumevanje, ljubezen in podporo, je tako daleč od realne podobe, saj raziskave kažejo, »da je družina najnevarnejši kraj« (Filipčič, 2000: 197). Hkrati je treba upoštevati, da je družina »institucija, iz katere je pogosto zelo težko izstopiti« (Kanduč, 2001: 18). Še posebej težko se iz družine umakne otrok, ki je zaradi svoje nedozorelosti (vzgojno in materialno) odvisen od odraslih in doma ne more zapustiti ter se preživljati sam. Spolno nasilje nad otrokom v družini je za otroka zato še toliko bolj obremenjujoče, četudi v mnogih primerih zloraba ne vključuje fizičnega nasilja.

Zaradi specifičnosti izvrševanja spolnih zlorab otrok v različnih okoljih avtorji (Wortley in Smallbone, 2006;

Smallbone et al., 2008) celotno okolje, kjer otrok preživlja svoj čas, delijo na javno, institucionalno in domače. Delitev je v prvi vrsti sicer namenjena pripravi preventivnih ukrepov za posamezno okolje, uporabna pa je tudi pri odkrivanju (in preiskovanju). Pri slednjem gre za poznavanje interakcij med temi okolji in različnimi storilci, saj so situacije, ki omogočajo, da se dejanje izvede, tudi situacije, ki jih lahko prepoznamo kot indice, da se dogaja spolna zloraba otroka.

Predpostavljena interakcija med temi tremi okolji in tremi kategorijami storilcev (preferenčnim, priložnostnim in situacijskim) iz tabele 1 ne prikazuje rešitve, temveč zgolj model, ki mora biti prilagojen posameznemu okolju.

od petnajst let, iz leta 2003. V drugem delu smo z usmerjenim skupinskim intervjujem tožilcev in kriminalistov pridobili vpogled v prakso odkrivanja in preiskovanja spolnih zlorab otrok.<sup>7</sup>

Za zajemanje podatkov je bil izdelan uporabniški vmesnik v okolju Microsoft Access, na katerega je bilo povezano podatkovno skladišče v Microsoft SQL strežniku 2008. Nekatere analize in statistične obdelave so bile opravljene v Microsoft SQL Server Management Studiu 2008 v Transact SQL jeziku, ki ga uporablja SQL Server, binomske neparometrične teste oz. teste deležev, s katerimi preizkušamo domnevo o strukturnem deležu, pa smo izvedli v programu SPSS.

**Tabela 1:** Interakcija med okolji in storilci (Vir: Smallbone et al., 2008)

OKOLJE	STORILCI		
	SITUACIJSKI	PRILOŽNOSTNI	PREFERENČNI
Javno	Zloraba se zgodi med kratkotrajnim stikom z otrokom na splošno dostopnih krajih.	Storilec za zlorabo izkoristi priložnosti, ko na splošno dostopnih krajih sreča otroka.	Zadržuje se na splošno dostopnih krajih, kjer obstaja verjetnost, da bo prišel v stik z otroki.
Institucionalno	Zloraba se zgodi med izvajanjem običajnih kvazistarševskih nalog pri opravljanju dela oziroma prostovoljnega dela v organizaciji, ki skrbi za otroke.	Storilec za zlorabo izkoristi priložnosti, s katerimi se sreča med delom oziroma prostovoljnim delom v organizaciji, ki skrbi za otroke.	Z namenom, da se približa otrokom, se pridruži ali išče zaposlitev v organizacijah, ki skrbijo za otroka.
Domače	Zloraba se zgodi med običajno nego otroka.	Storilec za zlorabo izkoristi priložnosti, ko je z otrokom sam doma.	Z namenom, da se približa otrokom, začne zvezo z materjo samohranilko ali je »dober« sosed.

### 3 Raziskava

V nadaljevanju predstavljamo raziskavo, s katero smo ugotavljali značilnosti odkrivanja spolnih zlorab otrok v Sloveniji. Ugotavljali smo značilnosti prijav, odkriteljev in prijaviteljev ter znake, ki nakazujejo na spolno zlorabo otroka.

#### 3.1 Metode raziskovanja in zbiranje podatkov

Raziskava, pri kateri smo uporabili kvantitativne in kvalitativne raziskovalne metode (Đurić, Popović Čitić in Meško, 2010; Ragin, 2007; Vogrinc, 2008; Yin, 2011), je bila v dveh delih izvedena v Sloveniji, in sicer v letih 2010 in 2011. V prvem delu smo s pregledom policijskih spisov analizirali 70 naključno<sup>6</sup> izbranih primerov spolnega napada na osebo, mlajšo

Pridobljene rezultate smo ponekod obrazložili z analiziranimi primeri spolnih zlorab otrok, ki so v interpretaciji oštevilčeni z interno številko, ki je bila primeru določena pri analizi posameznega spisa.

Omejitve raziskave so bile predvsem pomanjkanje podatkov v nekaterih policijskih, tožilskih in sodnih spisih ter neudeležba sodnikov na usmerjenem skupinskem intervjuju.

oseba, ki spisov ni poznala, na podlagi zaporedne številke spisa iz seznama vseh prijav spolnega napada na osebo, mlajšo od petnajst let, iz leta 2003 izbrala številko dosjeja in spis pod to evidenčno številko pripravila za analizo. Pri tem je pooblaščen uradna oseba, ki je naredila izbor, na seznamu videla številko dosjeja in člen kaznivega dejanja, zaradi katerega je bila podana kazenska ovadba oz. poročilo.

<sup>7</sup> Z usmerjenim skupinskim intervjujem smo pridobili informacije, ki jih z vpogledom v spise ni bilo mogoče pridobiti.

<sup>6</sup> Naključnost je bila zagotovljena tako, da je pooblaščen uradna

### 3.2 Rezultati raziskave

V raziskavo je bilo zajetih 70 naključno izbranih primerov kaznivih dejanj spolnega napada na osebo, mlajšo od petnajst let, ki so bili prijavljeni v letu 2003. V tem letu je bilo sicer prijavljenih 196 primerov, tako da 70 pregledanih policijskih spisov pomeni 36-odstotni delež analiziranih primerov.

Rezultati raziskave kažejo, da so bili v 89 % osumljenci moški. Povprečna starost vseh osumljencev je bila ob začetku zlorabe 34,7 let, ob prijavi pa 36,6 let. Žrtve so bile v 77 % ženskega spola. Povprečna starost ob začetku zlorabe je bila 9,6 let (min = 3, max = 14). Povprečna starost ob prijavi pa je bila 11,0 let (min = 3, max = 22). Največ žrtev obeh spolov je bilo ob zlorabi starih med 13 in 14 let. Osumljeni in žrtev sta se poznala v 84 %.

Ob prijavi so bili osumljenci znani v 90 % (63 primerov). Med preiskavo so preiskovalci odkrili še dva osumljenca. V petih primerih osumljenec ni bil znan. Skupno je bilo torej preiskanih 65 primerov, kar pomeni skoraj 93-odstotno preiskanoost.

V raziskavi ločimo med odkriteljem in prijaviteljem. Odkritelj je oseba, ki spolno zlorabo razkrije, tj. opazi znake, ki nakazujejo sum spolne zlorabe otroka. Prijavitelj pa je oseba, ki odkrito spolno zlorabo prijavi policiji. Zbirali smo podatke o odkriteljih in prijaviteljih, saj so to lahko različne osebe.

Tabela 2 kaže, da je bilo na dan storitve oziroma dan po storitvi prijavljenih 17 % (n = 69) primerov. Za najkasnejše prijavljen primer je bila prijava na policijo podana štirinajst let<sup>8</sup> po storitvi prve spolne zlorabe otroka. V povprečju so bile prijave podane v 2,1 letu po začetku zlorabe.

**Tabela 2:** Prijava suma spolne zlorabe otroka

Prijava	n	%
Na dan storitve	9	13,0
1 dan po storitvi	3	4,3
Od 2 do 10 dni	1	1,4

<sup>8</sup> V primeru št. 42, ki je bil prijavljen po 14 letih, se je zloraba več let dogajala v domačem okolju. Osumljenec je bil oče, žrtev njegova hčerka. Ob začetku zlorabe je bila žrtev stara 8 let, ob prijavi 22. Žrtev je o zlorabi prvič spregovorila leta 1996, ko je materi povedala, kaj počne oče z njo, vendar jo je mati takrat prepričala, da tega ni prijavila. Kasneje je žrtev zlorabo razkrila tudi na centru za socialno delo in v bolnišnici; šele leta 2003 pa jo je nevladna organizacija prijavila policiji.

Od 11 do 30 dni	4	5,8
Od 31 do 100 dni	6	8,7
Od 101 do 365 dni	22	31,9
Od 366 dni do 3 let	12	17,4
Od 3 let do 5 let	3	4,3
Od 5 do 10 let	6	8,7
Nad 10 let	3	4,3
<b>Skupaj</b>	<b>69</b>	<b>100,0</b>

Največ, 30 % (n = 69) kaznivih dejanj spolnega napada na osebo, mlajšo od petnajst let, so prijavili starši žrtve, sledijo center za socialno delo (16 %), šola (9 %) in drugi, ki so prikazani v tabeli 3.

**Tabela 3:** Prijavitelj spolne zlorabe otroka

Prijavitelj	n	%
Starši <sup>9</sup>	21	30,4
CSD	11	15,9
Šola	6	8,7
Svetovalno osebje	6	8,7
Policija	5	7,2
Zdravnik	4	5,8
Otrokov prijatelj	4	5,8
Nevladna organizacija	3	4,3
Druge institucije in ustanove	3	4,3
Sorodniki	2	2,9
Otrok sam	2	2,9
Drugi prijavitelji <sup>10</sup>	2	2,9
<b>Skupaj</b>	<b>69</b>	<b>100,0</b>

Prijavitelji so otroka vsakodnevno srečevali v 52 % (n = 42) oziroma je bil v šoli (17 %), ob prijavi na CSD (12 %), na obisku (10 %) in v drugih okoliščinah.<sup>11</sup>

V tabeli 4 so prikazani načini odkritja. V 58 % (n = 65) primerov je otrok o zlorabi spregovoril sam, od tega v petih

<sup>9</sup> Matere so prijavile zlorabo v 18,8 % oz. 13 primerih, očetje v 10,1 % oz. 7 primerih, starši skupaj pa v enem primeru.

<sup>10</sup> Sem uvrščamo otrokovega znanca in anonimno prijavo.

<sup>11</sup> Na pregledu, v bolnišnici in zavodu.

primerih na pobudo odrasle osebe, ki je opazila znake zlorabe, v dveh primerih pa je otrok zlorabo tudi prijavil policiji. V 23 % je prijavitelj znake opazil sam.

**Tabela 4:** Način odkritja

Način odkritja	n	%
Otrok je povedal sam	38	58,5
Prijavitelj je opazil znake, ki so nakazovali zlorabo	15	23,1
Prijavitelj je bil priča zlorabi	5	7,7
Policija pri lastnem delu	3	4,6
Drugi načini <sup>12</sup>	4	6,2
<b>Skupaj</b>	<b>65</b>	<b>100,0</b>

Podatki raziskave kažejo, da so le v 6 (9 %) primerih spolno zlorabo odkrili odrasli, ki so otroka vsakodnevno srečevali.

Z binomskim neparametričnim testom (testom deležev) smo ugotovili, da je p-vrednost 0,000, kar pri stopnji značilnosti  $\alpha = 0,001$  pomeni, da odrasli, ki otroka vsakodnevno srečujejo, ne odkrijejo največ primerov spolnih zlorab otrok.

V 28 % (n = 65) je prijavitelj tudi razkril zlorabo. Kadar pa prijavitelji niso sami razkrili zlorabe, jo je najpogosteje, kar v 66 %, razkril otrok sam (tabela 5).

**Tabela 5:** Odkritelji, ko zlorabe niso razkrili prijavitelji

Odkritelj	n	%
Otrok sam	31	66,0
Starši <sup>13</sup>	5	10,6
Šola	4	8,5
Babica	2	4,3
Brat	1	2,1
Druge osebe <sup>14</sup>	4	8,5
<b>Skupaj</b>	<b>47</b>	<b>100,0</b>

<sup>12</sup> Drugi načini odkritja so bili: pogrešana oseba, znake so opazili drugi, žrtvin zapis zlorabe v dnevniku in govorice o zlorabi.

<sup>13</sup> Starši skupaj so zlorabo razkrili v 4,3 % oz. v dveh primerih, matere so zlorabo razkrile v 4,3 % oz. v dveh primerih, v enem primeru pa je zlorabo razkril otrokovo oče.

<sup>14</sup> Psihologinja, varuška, sosed in znanka.

V 31 primerih (44 %, n = 70), v katerih je otrok sam razkril zlorabo, jo je najpogosteje prijavila mati (26 %, n = 31), sledijo center za socialno delo (19 %), očetje (16 %) in drugi (prijatelj žrtve, zdravnik, svetovalno osebje itd.).

Kadar so zlorabo razkrili otroci, sta se žrtev in osumljenec poznala v 22 primerih oziroma 71 % (n = 31); od tega je bil osumljeni v 23 % (n = 22) materin zunajzakonski partner, v 14 % žrtvin stric in v 10 % prijatelj staršev oziroma očim. Osumljenci so bili še oče, župnik, brat, šofer avtobusa, sorodniki, znanci in sosed.

Spolno zlorabo so otroci v 42 % (n = 31) prvič razkrili materi, staršem hkrati (13 %), očetu (10 %), babici (7 %) ter starejši sestri, sorejencu in rejnici, vzgojiteljici, zdravstvenemu osebju v bolnici, delavcem v zavodu, svetovalni delavki, sosedu, varuški, knjižničarki v šoli.

Otroci niso sami razkrili zlorabe v primerih, ko so bili osumljenci mati (4), oče (v 10 od 11 primerov), učitelj (2) in babica, znanci, sorodniki (1). Kjer se osumljenec in otrok pred zlorabo nista poznala, je v 8 primerih (89 %) otrok sam razkril spolno zlorabo.

V nobenem izmed 70 analiziranih primerov policisti niso ugotovili, da bi bila prijava lažna. V primeru št. 17 se je med preiskavo sicer pokazalo, da je oseba, ki naj bi bila zlorabljen, stara 18 let in da je z moškim, ki je bil osumljen spolne zlorabe otroka, v prostovoljnem intimnem razmerju, vendar policija kazenske ovadbe zaradi krive ovadbe ni podala. Informacije o spolni zlorabi otroka je policija zaznala namreč med obravnavo drugega primera.

V usmerjenem skupinskem intervjuju je bilo izpostavljeno, da je mnogokrat težko oceniti, ali gre za namerno lažno prijavo ali je oseba, katere prijava se je izkazala za neutemeljeno, lahko na podlagi znakov upravičeno sklepala, da obstajajo razlogi za sum, da je bilo storjeno kaznivo dejanje spolnega napada na osebo, mlajšo od petnajst let. Posebno zahtevno je ugotavljanje utemeljenosti suma, kadar potencialna žrtev še ne govori oziroma govori tako, da preiskovalci ne razumejo njenih izpovedi. Tako je težko oceniti, ali gre za namerno lažno prijavo. Kadar ovadbo podajo starejši otroci, tudi ni odveč pomisliti na morebitni otrokov motiv za laganje (npr. najstnice zaradi strahu pred starši, ker ne pridejo domov ob dogovorjeni uri). V usmerjenem skupinskem intervjuju so tožilci in kriminalisti povedali, da mlajši kot je otrok, manj verjetno je, da laže. Četudi majhen otrok govori o dejanju, ki se ni zgodilo, ne laže. Otrok v tem primeru pove tisto, kar mu pove nekdo drug.

V raziskavi smo ugotavljali tudi znake, ki so bili ob odkritju spolne zlorabe otroka opaženi kot znaki oz. indici, ki lahko

nakazujejo spolno zlorabo otroka. Ugotavljali smo prisotnost fizičnih in psiholoških znakov ter socialnih travm.

V 61 % (n = 70) primerov žrtve niso kazale **fizičnih znakov** zlorabe. Z binomskim neparametričnim testom (test deležev) smo ugotovili, da je p-vrednost 0,002, kar pri stopnji značilnosti  $\alpha = 0,01$  pomeni, da otroci fizičnih znakov spolne zlorabe večinoma ne kažejo.

Fizični znaki (tabela 6), ki so jih žrtve kazale po zlorabi, so bili najpogostejši (43 %, n = 49) *na spolovilu*. Med njimi so bili rdečina okoli spolovil (19 %, n = 21), razširjena vaginalna odprtina (14 %, n = 21), pretrgan himen (14 %, n = 21), krvavitve iz nožnice (10 %, n = 21), pekoče spolovilo (10 %, n = 21), vnetje spolovil (10 %, n = 21) in v posameznih primerih otekline intimnih delov, razširjena rektalna odprtina, raztegnjeno spolovilo, gubasto spolovilo in znaki spolnega odnosa. Med *bolečinami in zdravstvenimi težavami* (24 %, n = 49) so bile najpogostejše bolečine v trebuhu (25 %, n = 12). V posameznih primerih so bile opažene bolečine v grlu, vrtoglavica, bruhanje, otrdel trebuh, pordel trebuh, jutranja slabost, izgubljanje teže in stradanje otroka ter herpes okoli otrokovih ust. Med *modricami, udarninami in praskami* (22 %, n = 49) so bile najpogostejše modrice po telesu (55 %, n = 11). V dveh primerih so bili udarci vidni na obrazu, v posameznih primerih pa so bile vidne praske, otekline po telesu in modrice v mednožju. V 10 % (n = 49) je bilo opaziti znake *zanemarjanja*, umazanosti in zaudarjanja.

**Tabela 6:** Fizični znaki spolne zlorabe otrok

Fizični znaki	n	%
Znaki na spolovilu	21	42,9
Bolečine in zdravstvene težave	12	24,5
Modrice, udarnine, praske	11	22,4
Zanemarjanje <sup>15</sup>	5	10,2
<b>Skupaj</b>	<b>49</b>	<b>100,0</b>

V primerih, ko sta se žrtev in osumljenec poznala, v 59 % (n = 59) oziroma v 35 primerih ni bilo fizičnih znakov. V dveh primerih, v katerih podatki o poznanstvu niso bili navedeni, sta žrtvi kazali fizične znake (modrice in praske po telesu in v mednožju). V 13 % (n = 70) oziroma v 9 primerih, ko se osumljeni in žrtev nista poznala, v enem primeru ni bilo podatkov o morebitnih fizičnih znakih, v 8 primerih pa niso bili opaže-

<sup>15</sup> Znaki zanemarjanja so bili predvsem umazanost, zaudarjanje, podhranjenost in neustrezno oblačenje (npr. otrok je bil pozimi oblečen v poletna oblačila).

ni, kar predstavlja 100 %, saj v enem primeru ni bilo podatka. Z binomskim neparametričnim testom (testom deležev) smo ugotovili, da je p-vrednost 0,004, kar pri stopnji značilnosti  $\alpha = 0,05$  pomeni, da v primerih, ko otrok ne pozna osumljenca, fizični znaki niso najpogostejši indikatorji spolne zlorabe.

**Psihološki znaki** so bili prisotni v 70 % (n = 70). Najpogostejši (18 %, n = 131) je bil *strah* (tabela 7). V 12 % (n = 131) je žrtev *spolno zlorabljal druge oziroma izkazovala spolno naklonjenost do drugih*; najpogosteje do drugih otrok (v 44 %, n = 16).

V 12 % (n = 131) so bile opažene *spremembe v šolski uspešnosti*. V 69 % (n = 16) so imele žrtve slab učni uspeh, v enem primeru pa je bilo opaziti nenadno izboljšanje učnega uspeha. 9 % (n = 131) jih je bilo *razdražljivih, čemernih in nasilnega vedenja*. Od tega so se žrtve v 25 % (n = 12) nasilno obnašale do drugih, v ostalih primerih pa so bile razdražljive, agresivne in prepirljive. V treh primerih (2 %, n = 131) so se žrtve *samozadovoljevale* (brez zahteve po sodelovanju drugih). Med *druge psihološke znake* uvrščamo otrokovo laganje (33 %, n = 9) o drugih rečeh, ne o zlorabi, sovraštvo do očeta (22 %, n = 9) in zmedenost glede časovne orientiranosti (22 %, n = 9). V enem primeru (11 %, n = 9) je žrtev doživljala posebne »spalne napade«,<sup>16</sup> prav tako v enem primeru (11 %, n = 9) pa je žrtev poskusila narediti samomor.

**Tabela 7:** Psihološki znaki spolne zlorabe otrok

Psihološki znak	n	%
Strah	23	17,6
Otrok je kazal spolno vedenje do drugih	16	12,2
Spremembe (padec ali uspeh) v šolski uspešnosti	16	12,2
Nasilno vedenje, razdražljivost in čemernost	12	9,2
Odsotnost vedrega obnašanja	10	7,6
Poznavanje spolnosti in opazno zanimanje zanjo	9	6,9
Nezanimanje za stvari okoli sebe	8	6,1
Zapiranje vase	6	4,6

<sup>16</sup> V primeru št. 44 je žrtev, ki je obiskovala osnovno šolo s prilagojenim programom, doživljala posebne spalne napade. To se je kazalo tako, da je v šoli kar naenkrat zaspala in se je iz spanja ni dalo prebuditi. V takšnih primerih so jo odnesli na blazine, kjer je spala tudi po več ur, nato se je zbudila sama. Žrtev je sočasno izkazovala sovraštvo do očeta, ki se ga je zelo bala, v šoli je bila pasivna, apatična, intelektualno deficitna, poročala je tudi o spolnem nadlegovanju, ki ga je doživljanja od očeta, večkrat je bila modrikasta po telesu ter nezmožna normalne socializacije in komunikacije.

Izmikanje aktivnostim v šoli	4	3,1
Slabo spanje	4	3,1
Splošna nezainteresiranost	3	2,3
Nemir	3	2,3
Samozadovoljevanje	3	2,3
Depresija	2	1,5
Izmikanje prijateljem	2	1,5
Sram	1	0,8
Drugi psihološki znaki	9	6,9
<b>Skupaj</b>	<b>131<sup>17</sup></b>	<b>100,0</b>

V primerih, v katerih sta se osumljeni in žrtev predhodno poznala, so bili psihološki znaki prisotni v 69 % (n = 59); najpogostejša (37 %, n = 41) sta bila strah in prestrašenost. Še pogostejši so bili psihološki znaki, 89 % (n = 9), kadar se osumljeni in žrtev nista poznala.

**Socialne travme** so žrtve doživele v 43 % (n = 70) primerov. V 30 % (n = 57) je bilo *spremenjeno njihovo vedenje in govorjenje* (tabela 8), med njimi so bile najpogostejše vedenjske motnje (18 %, n = 17), neupoštevanje staršev (12 %, n = 17), težave pri komuniciranju (12 %, n = 17) ter vulgarno izražanje (12 %, n = 17). V posameznih primerih so žrtve kazale specifične znake, npr. »posebno držanje glave« in izgovarjavo osumljenčevega imena z drugačnim glasom, jecljanje in stanje v kotu sobe. V 16 % (n = 57) sta bili prisotni *inkontinenca* urina (v 56 %, n = 9) in blata (44 %, n = 9).

**Tabela 8:** Socialne travme spolne zlorabe otrok

Socialna travma	n	%
Spremenjeno vedenje in govorjenje žrtve	17	29,8
Strah pred odraslimi	12	21,1
Inkontinenca	9	15,8
Odklanjanje stikov z osumljenim	9	15,8
Nezmožnost socializacije	4	7,0
Prezgodnje odhajanje ali prepozno prihajanje iz šole ali interesnih dejavnosti	3	5,3
Uživanje prepovedanih drog	2	3,5
Izraziti strah pred tujci	1	1,8
<b>Skupaj</b>	<b>57</b>	<b>100,0</b>

<sup>17</sup> Frekvenca je višja, ker je bilo v nekaterih primerih zaznanih več psiholoških znakov.

V primerih, ko sta se osumljeni in žrtev poznala, so bile socialne travme prisotne v 48 % (n = 59); najpogostejši (32 %, n = 28) je bil strah pred osumljencem. V primerih, ko se osumljeni in žrtev predhodno nista poznala, socialne travme niso bile opažene.

V 40 (68 %) primerih so bili prisotni psihološki znaki in socialne travme. Z binomskim neparametričnim testom (testom deležev) smo ugotovili, da je p-vrednost 0,0045, kar pri stopnji značilnosti  $\alpha = 0,01$  pomeni, da so v primerih, ko otrok pozna osumljenca, najpogostejši indikatorji spolne zlorabe psihološki znaki in socialne travme.

#### 4 Razprava

V Sloveniji je bilo v zadnjem obdobju odkritih več odmevnih primerov spolnih zlorab otrok, ki so bili odkriti šele nekaj let po začetku zlorabe. Zaradi značilnosti teh zlorab domnevamo, da je temno polje kriminalitete obsežno. To nakazuje tudi ugotovitev raziskave, da so bile spolne zlorabe otrok povprečno prijavljene v več kot dveh letih po storitvi prve zlorabe. Razlogi, zakaj so dejanja odkrita tako pozno, so različni. Pogosto dejanje ostane neodkrito, ker se zloraba dogaja v zaprtem prostoru v domačem okolju, to pomeni, da ni specifičnega kraja kaznivega dejanja, temveč je kraj kaznivega dejanja hkrati tudi prebivališče storilca in pogosto tudi otroka. V takšnem okolju tudi ni priče ali so redko prisotne naključne priče, pa tudi policija ima vanj omejen dostop. Nadalje otroci dejanj mnogokrat ne prepoznajo kot kaznivih, zato o njih tudi ne spregovorijo. Storilci so namreč pri zagotavljanju otrokove molčečnosti zelo skrbni in iznajdljivi. Zlorabo otroku pogosto predstavijo kot igro ali izkazovanje ljubezni, s čimer ga prepričajo, da so dejanja (zloraba) nekaj običajnega oz. nekaj, kar doživljajo vsi otroci. Prav tako otroka redko fizično poškodujejo, saj ga do sodelovanja pripravijo s prigovarjanjem ali ustrahovanjem. Pri teh kaznivih dejanjih ni materialne škode oz. zunaj vidne škode oz. se dogaja ravno nasprotno, saj lahko storilci žrtve zaradi ohranjanja skrivnosti podkupijo s kupovanjem daril, dajanjem denarja ipd. Odrasli, ki prihajajo v stik z otrokom, pa večinoma ne prepoznajo znakov, ki nakazujejo, da je otrok žrtev spolne zlorabe. Razlogi za to so nepoznavanje značilnosti spolnih zlorab otrok, neprepoznavanje otrokovih verbalnih sporočil in drugih znakov, ki lahko nakazujejo zlorabo, ter napačna razlaga znakov, ki so opaženi. To so predvsem znaki, ki so lahko pojasnjeni kot del odraščanja oz. pubertete in so lahko zelo podobni znakom, ki nakazujejo zlorabo (npr. splošna zainteresiranost, nezanimanje za stvari okoli sebe, poslabšanje odnosov v družini, prezgodnje odhajanje v šolo ali prepozno prihajanje iz šole ali od interesnih dejavnosti, uživanje alkohola ali drugih drog itd.). Z raziskavo smo ugotovili, da spolno zlorabljeni otroci kažejo več



psiholoških znakov in socialnih travm hkrati, tako da bi lahko sum spolne zlorabe prepoznali predvsem v primerih, ko pri otroku opazimo več različnih znakov. Nadalje smo z raziskavo ugotovili, da so v predkazenskem postopku večinoma zaznani psihološki znaki in socialne travme. K odkritju pa so večinoma pripomogli predvsem fizični znaki, ki so bili vidni na žrtvinem telesu. Manj pogosto so bili kot znaki spolne zlorabe prepoznani bolečine in zdravstvene težave<sup>18</sup> ter zanemarjanje. Pogosteje je bila spolna zloraba odkrita zaradi opaženih modric, udarnin in prask. Slednje so pri spolnih zlorabah otrok sicer redke, saj so storilci večinoma ljudje, ki jih otrok pozna, prav tako zlorabe trajajo daljši čas, zaradi česar je storilec še posebej previden, da na telesu žrtve ne pušča vidnih sledov, saj bi v nasprotnem primeru lahko prišlo do odkritja zlorabe.

Rezultati raziskave kažejo, da odrasli, ki otroka vsakodnevno srečujejo, ne odkrijejo največ spolnih zlorab otrok (jih pa največ prijavijo). Iz tega sklepamo, da znake, ki nakazujejo zlorabo, prepoznajo redkeje. V teh primerih so zlorabo najpogosteje razkrili otroci in jo zaupali enemu od staršev. Krug et al. (2002) navajajo, da otroci o zlorabi redko spregovorijo prvi, kadar pa, to naredijo spontano. Bennett in Hess (1998) pišeta, da največ zlorab otrok razkrijejo tretje osebe. Najprej so to starši/skrbniki, nato sorodniki, sosedje, prijatelji in tudi učitelji/vzgojitelji, trenerji itd. Pravzaprav vsi, ki se srečujejo z otrokom in ga ne zlorablajo. Nasprotno pa ugotovitve naše raziskave kažejo, da je o zlorabi najpogosteje spregovoril otrok, prav tako jo je otrok najpogosteje razkril v primerih, ko prijavitelj (odrasla oseba) in tisti, ki jo je razkril, nista isti osebi. Na to, da so največ zlorab razkrile žrtve, lahko vpliva tudi njihova starost, saj mlajši kot so otroci, redkeje spolno zlorabo prepoznajo kot prepovedano in kaznivo dejanje. Ugotovili smo, da so bile žrtve ob začetku zlorabe v povprečju stare 9,6 let in ob prijavi 11,0 let, kar pomeni, da so večinoma obiskovale osnovno šolo, kjer jih poučujejo tudi o lastnih pravicah in načinih prijave.

Odkrivanje je zahtevnejše, kadar je otrok spolno zlorabljen v družini. Raziskava je pokazala, da otroci sami niso razkrili zlorabe večinoma v primerih, ko sta bila osumljenca mati ali oče. V takšnih primerih zlorabo lahko razkrijejo tisti člani družine, ki otroka ne zlorablajo, še zlasti matere, ki pa se z odkrito zlorabo ne morejo, ne zmorejo ali nočejo soočiti – posebej, če je storilec njihov partner. V teh primerih se matere soočajo s svojo lastno zaznavo starševstva ter vlogo žene, partnerke in ženske. Tako lahko, ne glede na to, ali svojega otroka zaščitijo ali ne, trpijo občutke krivde, sramu, nespo-

sobnosti, izgube, jeze in tudi lastne zlorabe (Bašič, 2006). To se je pokazalo tudi v naši raziskavi; npr. v primeru št. 25 mati kljub obravnavi prijavljene spolne zlorabe na policiji in tožilstvu hčerki ni verjela, da njen novi partner spolno nadleguje njo in njene prijateljice. Medtem ko je potekal postopek pred sodiščem, se je z obdolženim poročila in rodila otroka. Obdolženi je bil spoznan za krivega in kaznovan. V takšnih primerih lahko zlorabo razkrijejo predvsem tisti, ki imajo dostop do družine, sorodniki, prijatelji, znanci, lahko pa znake prepoznajo tudi v šoli. V raziskavi smo ugotovili, da je bila šola odkritelj v manj kot 10 %, kar lahko delno pojasnimo z nezadostnim znanjem učiteljev/vzgojiteljev o značilnostih in znakih spolnega nasilja nad otroki. Po uveljavitvi Zakona o preprečevanju nasilja v družini (2008: 6. člen), ki je določil, da so zdravstvene in vzgojno-izobraževalne oz. varstvene ustanove dolžne (ne glede na določbe o varovanju poklicne skrivnosti) takoj obvestiti center za socialno delo, policijo ali državno tožilstvo, kadar sumijo, da je otrok žrtev nasilja, so šole pri prepoznavanju nasilja nad otroki učinkovitejše. Večina izobraževalnih ustanov je svoje zaposlene vključila tudi v različna usposabljanja na področju prepoznavanja, odkrivanja in preprečevanja različnih oblik nasilja nad otroki.<sup>19</sup>

Vzgojno-izobraževalne oz. varstvene ustanove, ki lahko v vzgojo in izobraževanje otrok vključijo tudi ozaveščanje otrok o njihovih lastnih pravicah, imajo pri odkrivanju spolnih zlorab otrok veliko večjo vlogo kot policija, ki se kot institucija z otroki večinoma ne srečuje, zato sama odkrije manjše število tovrstnih zlorab. Vloga policije je pri odkrivanju spolnih zlorab otrok zelo specifična. Njena naloga je predvsem ugotavljanje resničnosti odkrite oz. prijavljene spolne zlorabe otroka. Z otroki prihaja v stik namreč večinoma šele ob prvem sumu o zlorabi otroka ali preko prijave drugih kaznivih dejanj. Največ dejanj bi lahko odkrila v javnem okolju, pa tudi v institucionalnem bi lahko bili uspešnejši pri zaznavah s pomočjo tistih, ki tam delajo, in tistih, ki imajo možnost institucijo nadzorovati od zunaj. Najmanj spolnih zlorab otrok lahko policija odkrije v domačem okolju. Odkritje spolne zlorabe otroka je v domačem okolju zato večinoma odvisno od drugih oseb, ki prihajajo v stik z zlorabljenim otrokom in opazijo znake, ki nakazujejo, da je otrok zlorabljen.

<sup>18</sup> V primeru št. 40 so deklico zaradi ponavljajočih se zdravstvenih težav več let neuspešno zdravili. Po odkritju spolne zlorabe in psihološki obravnavi otroka so zdravstvene težave postopoma popolnoma izginile.

<sup>19</sup> Eno izmed takšnih usposabljanj je potekalo v okviru projekta *Profesionalno usposabljanje strokovnih delavcev v vzgoji in izobraževanju v letih 2008, 2009, 2010 in 2011 na področju socialnih in državljskih kompetenc* (n. d.).

## Literatura

1. Bašič, K. (1993). Spolni napadi na otroke. *Revija policija*, 13(1), 36–51.
2. Bašič, K. (1997). Spolni napad na otroka. V P. Kornhauser (ur.), *Trpinčen otrok: kako prepoznati in preprečevati fizično in duševno trpinčenje otrok* (str. 130–179). Ljubljana: Meridiana.
3. Bašič, K. (2006). Zaščita otrok s strani matere – veliko pričakovanje. V J. Balažič in P. Kornhauser (ur.), *Zloraba in nasilje v družini in družbi, XII. spominsko srečanje akademika Janeza Milčinskega* (str. 160–168). Ljubljana: Inštitut za sodno medicino Medicinske fakultete v Ljubljani.
4. Bennett, W. W. in Hess, K. M. (1998). *Criminal investigation* (5th ed.). Belmont: Wadsworth.
5. Ceci, S. J. in Bruck, M. (1995). *Jeopardy in the courtroom: A scientific analysis of children's testimony*. Washington: American Psychological Association.
6. Crosson Tower, C. (1989). *Understanding child abuse and neglect*. Massachusetts: Allyn and Bacon.
7. D. K. (2009). 'Ptujski Fritzl' padel v nezavest? *24ur.com*. Pridobljeno na <http://24ur.com/novice/crna-kronika/ptujski-fritzl-seneuspesno-izogiba-sojenju.html>
8. Dvoršek, A. (2003). *Kriminalistična metodika*. Ljubljana: Visoka policijsko-varnostna šola.
9. Đurić, S., Popović Čitić, B. in Meško, G. (2010). Usmerjeni skupinski intervju v pedagoškem raziskovanju. *Socialna pedagogika*, 14(1), 37–62.
10. *Evropska konvencija o uresničevanju otrokovih pravic*. (1996). Pridobljeno na [http://www.svetevrope.si/sl/dokumenti\\_in\\_publicacije/konvencije/160/index.html](http://www.svetevrope.si/sl/dokumenti_in_publicacije/konvencije/160/index.html)
11. Filipčič, K. (2000). Miti o nasilju v družini. *Revija za kriminalistiko in kriminologijo*, 51(3), 197–206.
12. Filipčič, K. (2002). *Nasilje v družini*. Ljubljana: Bonex.
13. Filipčič, K. (2010). Avtonomija žrtev nasilja v družini vs. prijavitvena dolžnost. V A. Dvoršek in L. Selinšek (ur.), *Nasilje v družini: kazensko-pravni, kriminalistični in kriminološki problemi* (str. 19–29). Ljubljana: Univerza v Mariboru, Fakulteta za varnostne vede in Pravna fakulteta.
14. Finkelhor, D. (1994). The international epidemiology of child sexual abuse. *Child Abuse & Neglect*, 18(5), 409–417.
15. Hagen, R., Olek, K. in Dickgieser, N. (2000). Sexueller Missbrauch eines Kindes. *Kriminalistik*, 54(4), 240–242.
16. Hunter, S. V. (2011). Disclosure of child sexual abuse as a life-long process: Implications for health professionals. *The Australian and New Zealand Journal of Family Therapy*, 32(2), 159–172.
17. Kalichman, S. C. (1993). *Mandated reporting of suspected child abuse: Ethics, law and policy*. Washington: American Psychological Association.
18. Kanduč, Z. (2001). Družina in nasilje: nasilje družine in nasilje v družini. *Revija za kriminalistiko in kriminologijo*, 52(1), 11–20.
19. Kazenski zakonik Republike Slovenije. (2008). *Uradni list RS* (55/08).
20. Kley, E. (2007). Straftaten gegen die sexuelle Selbstbestimmung. *Kriminalistik*, 61(7), 455–463.
21. *Konvencija o otrokovih pravicah*. (1989). Pridobljeno na <http://www.varuh-rs.si/inde.php?id=105>
22. *Konvencija Sveta Evrope o zaščiti otrok pred spolnim izkoriščanjem in spolno zlorabo*. (2007). Pridobljeno na <http://conventions.coe.int/Treaty/Commun/QueVoulezVous.asp?NT=201&CM=8&DF=&CL=ENG>
23. Krug, E. G., Dahlberg, L. L., Mercy, J. A., Zwi, A. B. in Lozan, R. (2002). *World report on violence and health*. Geneva: WHO. Pridobljeno na [http://whqlibdoc.who.int/publications/2002/9241545615\\_chap1\\_eng.pdf](http://whqlibdoc.who.int/publications/2002/9241545615_chap1_eng.pdf)
24. Lawson, L. in Chaffin, M. (1992). False negatives in sexual abuse disclosure interviews: Incidence and influence of caretaker's belief in abuse in cases of accidental abuse discovery by diagnosis of STD. *Journal of Interpersonal Violence*, 7(4), 532–542.
25. Pavlovič, Z. (1993). Varovanje psiholoških pravic otroka in Konvencija OZN o pravicah otroka. *Revija za kriminalistiko in kriminologijo*, 44(3), 234–251.
26. Policija. (2001–2012). *Poročilo o delu policije*. Pridobljeno na <http://www.policija.si/index.php/statistika>
27. *Profesionalno usposabljanje strokovnih delavcev v vzgoji in izobraževanju v letih 2008, 2009, 2010 in 2011 na področju socialnih in državljskih kompetenc*. (n. d.). Pridobljeno na <http://usposabljanje.pef.uni-lj.si/inside.html>
28. Ragin, C. (2007). *Družboslovno raziskovanje: enost in raznolikost metode*. Ljubljana: Fakulteta za družbene vede.
29. Saunders, B., Lipovsky, J. in Hanson, R. (1995). Couple and familial characteristics of father-child incest families. *Journal of Family Social Work*, 1(2), 5–25.
30. Sauzier, M. (1989). Disclosure of child sexual abuse: For better or for worse. *Psychiatric Clinics of North America*, 12(2), 455–469.
31. Selič, P. (2003). Uporaba poligrafske metode pri obravnavi storilcev kaznivih dejanj zoper spolno nedotakljivost. *Revija za kriminalistiko in kriminologijo*, 54(2), 125–136.
32. Smallbone, S., Marshall, W. L. in Wortley, R. (2008). *Preventing child sexual abuse: Evidence, policy and practice*. Cullompton: Willan Publishing.
33. Šugman, K. G. (2000). Otrok žrtev – otrok priča v kazenskem postopku. *Revija za kriminalistiko in kriminologijo*, 51(3), 207–215.
34. Tomori, M. (1997). Nasilje nad otroki – tabu, ki ga lahko odstremo. V P. Kornhauser (ur.), *Trpinčen otrok: kako prepoznati in preprečevati fizično in duševno trpinčenje otrok* (str. 218–221). Ljubljana: Meridiana.
35. Umek, P. (2009). Kako dobre priče so zlorabljeni otroci ali kako dobri spraševalci so preiskovalci. *Revija za kriminalistiko in kriminologijo*, 60(1), 16–24.
36. United Nations Secretary-General. (2006). *Report of the independent expert for the United Nations study on violence against children*. Pridobljeno na [http://www.unicef.org/violencestudy/reports/SG\\_violencestudy\\_en.pdf](http://www.unicef.org/violencestudy/reports/SG_violencestudy_en.pdf)
37. Vanček, N. (2002). Spolno nasilje. V K. Aničič, D. Lešnik Mugnaioni, M. Plaz, N. Vanček, T. Verbnik Dobnikar, Š. Veselič et al. (ur.), *Nasilje-nenasilje: priročnik za učiteljice, učitelje, svetovalne službe in vodstva šol* (str. 149–169). Ljubljana: i2 založba.
38. Virjent, B., Žnidaršič, D. in Ogulin, J. (2008). Vpliv komuniciranja na uspešnost izvedbe postopkov pri obravnavanju nasilja v družini. *Revija za kriminalistiko in kriminologijo*, 59(4), 339–349.
39. Vogrinc, J. (2008). *Kvalitativno raziskovanje na pedagoškem področju*. Ljubljana: Pedagoška fakulteta.
40. Vrhovno državno tožilstvo. (2003). *Skupno poročilo o delu državnih tožilstev za leto 2002*. Ljubljana: Vrhovno državno tožilstvo.
41. Wortley, R. in Smallbone, S. (2006). *Situational prevention of child sexual abuse*. Monsey: Criminal Justice Press.
42. Yin, R. K. (2011). *Qualitative research from start to finish*. New York: The Guilford Press.
43. Zakon o preprečevanju nasilja v družini. (2008). *Uradni list RS* (16/08).

## **Some Criminal Investigation Aspects of Child Sexual Abuse Detection in Slovenia**

Danijela Frangež, M.A., Assistant in Criminal Investigation, Faculty of Criminal Justice and Security, University of Maribor, Slovenia, e-mail: danijela.frangez@fvv.uni-mb.si

Anton Dvoršek, Ph.D., Associate Professor in Criminal Investigation, Faculty of Criminal Justice and Security, University of Maribor, Slovenia, e-mail: anton.dvorsek@fvv.uni-mb.si

This article presents research on characteristics of detecting child sexual abuse in Slovenia. Conducted in 2010 and 2011 in Slovenia, this study was divided into two parts. In the first, a review of 70 randomly selected police case records of sexual assault on a person under the age of fifteen years from year 2003 was performed. In the second, a focus group interview with prosecutors and criminal investigators of child sexual abuse cases was conducted to gain insight into the practice of detecting and investigating child sexual abuse.

The findings indicate that sexually abused children show more psychological signs and social trauma at the same time. However, the physical signs that were visible on the victim's body mostly contributed to the detection of such crimes. The research furthermore indicated that child sexual abuse was most often disclosed by the victims themselves and reported by their mothers. The role of educational and care institutions regarding child sexual abuse detection is more important than the role of the police which, as an institution, usually does not meet with children during their work. The role of the police is therefore very specific. The main task is determining truth in each case of reported child sexual abuse.

**Keywords:** sexual violence, sexual abuse, children, detection, criminal investigation, criminalistics, Slovenia

**UDC:** 343.541:343.98(497.4)