

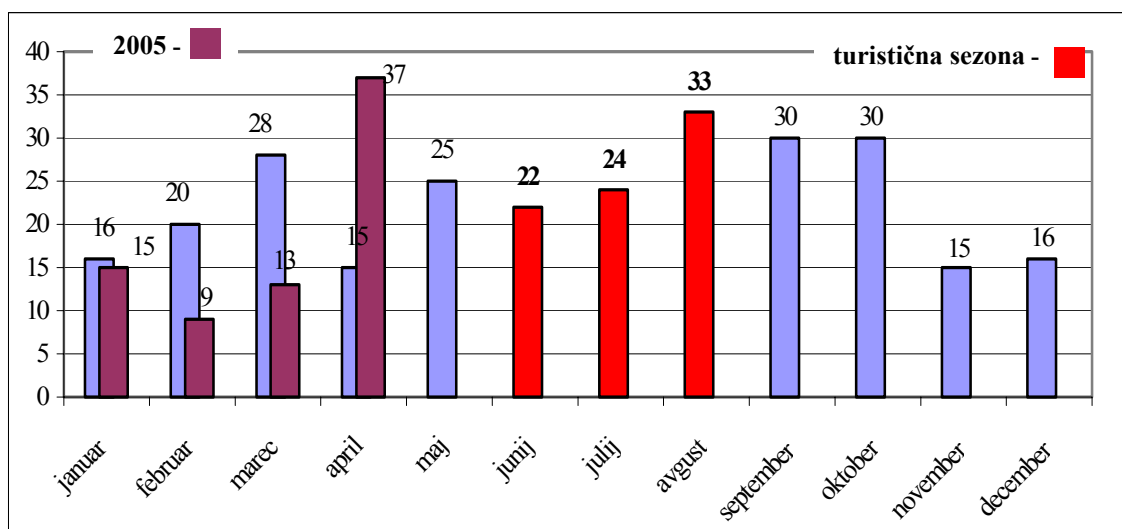
ANALIZA »VARNOST CESTNEGA PROMETA V OBDOBJU OD JUNIJA DO AVGUSTA LANI Z NAPOVEDJO ZA LETO 2005«

Stanje prometne varnosti v prvih štirih mesecih in pol letošnjega leta se je v primerjavi z enakim obdobjem lani izboljšalo. Letos je umrlo 90¹ udeležencev v cestnem prometu, lani 96, pa tudi telesno poškodovanih je bilo manj (v štirih mesecih² je bilo poškodovanih 3.497 oseb, lani pa 5.667). Letošnji prvi štirje meseci so, kar se tiče števila umrlih in poškodovanih v prometnih nesrečah, med najbolj varnimi v zadnjih desetih letih. Kot primer naj navedemo, da je leta 1997 v prvih štirih mesecih umrlo 99 ljudi, 1998 (117), 1999 (80), 2000 (89), 2001 (61), 2002 (72) in 2003 (63).

V turistični sezoni (obdobje junij – avgust) se prometnovarnostne razmere vsako leto praviloma poslabšajo. V prvih petih mesecih lanskega leta so umrli 104 ljudje, v naslednjih treh pa jih je umrlo 79. Poleti je na mesec v povprečju umrlo 26 oseb, medtem ko je v prvih petih mesecih v povprečju umrlo 21 oseb.

Graf 1: Število umrlih udeležencev prometnih nesreč po mesecih v letu 2004

Večja gostota prometa ter raznovrstnost prometnih udeležencev, ki sta poglavitni



značilnosti prometa v poletnih mesecih, ter objestnost in neupoštevanje prometnih predpisov na drugi strani so bili ključni razlog za poslabšanje prometnovarnostnih razmer.

V obdobju junij - avgust 2004 se je v primerjavi z istim obdobjem prejšnjega leta število vseh prometnih nesreč povečalo za 1 %. Od tega se je število prometnih nesreč s smrtnim izidom povečalo za 3 %, s telesno poškodovanimi za 9 %, z materialno škodo pa za 2 %. V prometnih nesrečah oz. zaradi njihovih posledic je umrlo za 1 % več udeležencev kot v enakem obdobju leta 2003, za 8 % je bilo manj hudo, za 15 % več pa lahko telesno poškodovanih kot v poletnih mesecih leta 2003. Po večletnem skokovitem naraščanju števila hudo telesno poškodovanih se je število hudo poškodovanih ustalilo.

¹ Stanje na dan 23.05.2005

² Podatki iz baze podatkov na dan 23.05.2005

Tabela 1: Število prometnih nesreč

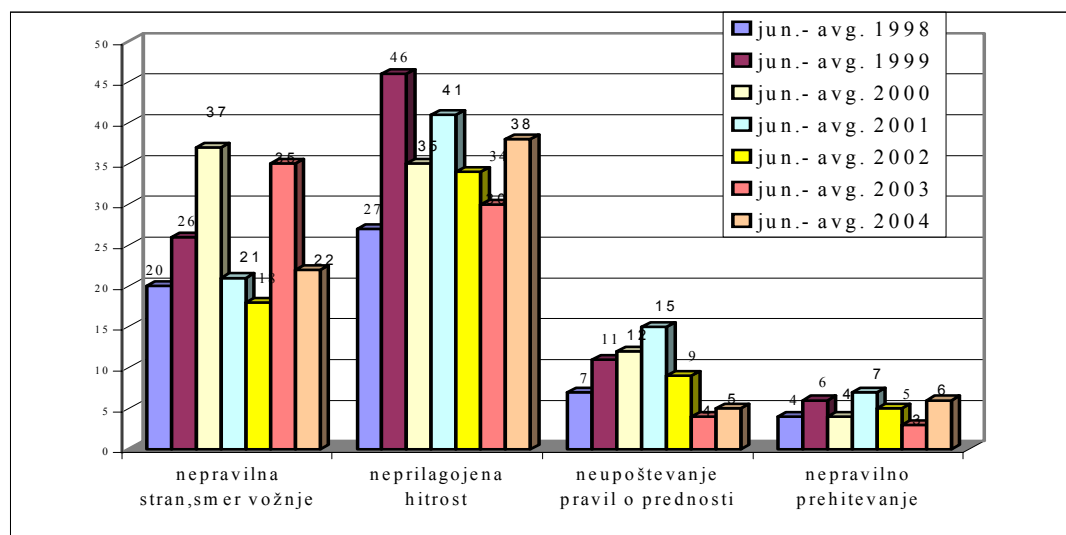
	<i>Skupaj</i>	<i>s smrtnim izidom</i>	<i>s telesno poškodbo</i>	<i>mat. škoda</i>
<i>jun.-avg. 1998</i>	8.606	68	1.436	7.102
<i>jun.-avg. 1999</i>	10.777	99	1.983	8.695
<i>jun.-avg. 2000</i>	10.179	100	2.355	7.724
<i>jun.-avg. 2001</i>	10.034	94	2.539	7.401
<i>jun.-avg. 2002</i>	10.214	73	2.856	7.285
<i>jun.-avg. 2003</i>	10.628	71	3.340	7.217
<i>jun.-avg. 2004</i>	11.096	73	3.634	7.389
<i>2004/2003</i>	+ 4 %	+ 3 %	+ 9 %	+ 2 %

Tabela 2: Posledice prometnih nesreč

	<i>mrtvi</i>	<i>hudo telesno poškodovani</i>	<i>lahko telesno poškodovani</i>	<i>brez poškodb</i>
<i>jun.-avg. 1998</i>	77	448	1.417	14.777
<i>jun.-avg. 1999</i>	114	632	2.043	18.539
<i>jun.-avg. 2000</i>	108	885	2.454	16.720
<i>jun.-avg. 2001</i>	103	746	2.804	16.161
<i>jun.-avg. 2002</i>	81	441	3.551	16.294
<i>jun.-avg. 2003</i>	78	478	4.321	16.598
<i>jun.-avg. 2004</i>	79	442	4.981	17.267
<i>2004/2003</i>	+ 1 %	- 8 %	+ 15 %	+ 4 %

Najpogostejši vzroki prometnih nesreč

Graf 2: Najpogostejši vzroki prometnih nesreč

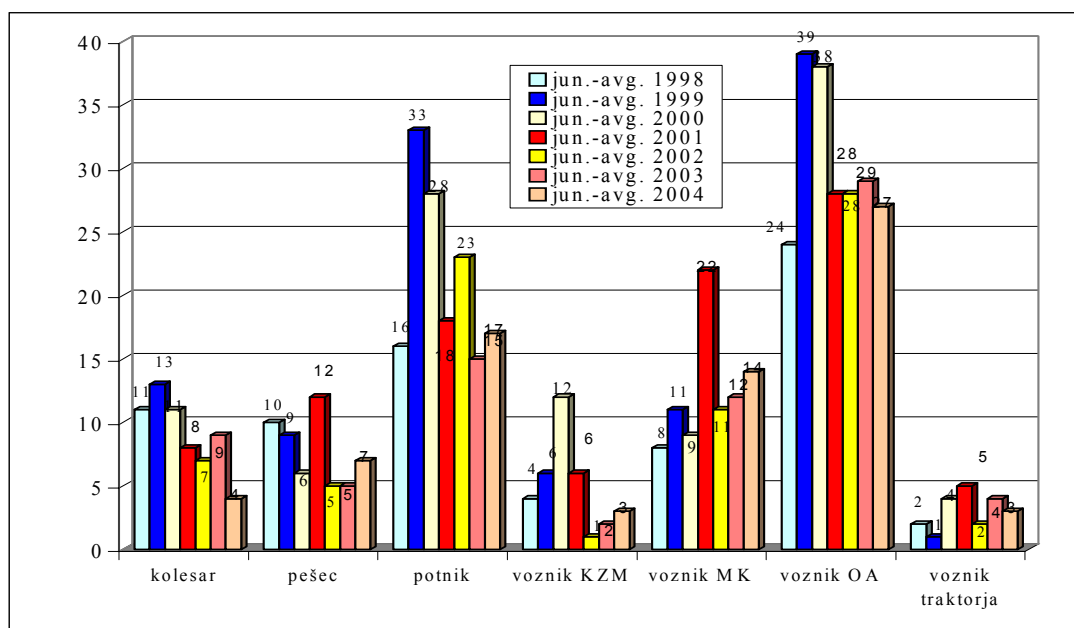


Ob primerjavi glavnih vzrokov prometnih nesreč lahko ugotovimo, da se ti načeloma ne spreminjajo. Bistvo problema ostaja enako: neprilagojena hitrost. S tem vzrokom je povezana tudi vožnja pod vplivom alkohola (skoraj tretjina povzročiteljev smrtnih

prometnih nesreč v lanski turistični sezoni je bila pod vplivom alkohola), vožnja pod vplivom mamil in drugih psihoaktivnih snovi, trenutni vremenski pojavi (vročina, pritisk ...) in druge okoliščine.

Vrsta udeležencev v prometnih nesrečah

Graf 3: Umrli udeleženci



V obdobju od junija do avgusta 2004 so v primerjavi s prejšnjimi leti opazne nekatere strukturne spremembe. Najbolj ogrožene vrste udeležencev sicer še vedno ostajajo vozniki osebnih avtomobilov (34 %) ³, sledijo pa potniki (21 %). Za lansko turistično sezono je zlasti značilno, da se je število mrtvih motoristov ustalilo na povprečju zadnjih let.

Starostne skupine

Smrtne žrtve prometnih nesreč so bile enakomerno porazdeljene v starostnih kategorijah med 18. in 54. letom in nad 64. letom.

Tabela 3: Umrli po starostnih skupinah

	1998	1999	2000	2001	2002	2003	2004	Indeks 04/03
--	------	------	------	------	------	------	------	--------------

³ Delež umrlih udeležencev v obravnavanem obdobju leta 2003

<i>do 7</i>	2	1	1	0	0	0	0	-
<i>nad 7 do 14</i>	0	1	3	1	0	2	1	50
<i>nad 14 do 16</i>	0	5	5	6	0	0	2	-
<i>nad 16 do 18</i>	3	5	6	4	3	3	2	67
<i>nad 18 do 24</i>	13	21	21	16	20	12	12	100
<i>nad 24 do 34</i>	16	18	17	29	9	11	16	145
<i>nad 34 do 44</i>	9	11	12	16	13	14	12	86
<i>nad 44 do 54</i>	11	17	16	8	8	15	16	107
<i>nad 54 do 64</i>	8	16	9	5	10	4	5	125
<i>nad 64</i>	15	19	18	18	18	17	13	76

Prometne nesreče glede na vrsto ceste

Tabela 4: Prometne nesreče s smrtnim izidom glede na vrsto ceste

	1999	2000	2001	2002	2003	2004			
<i>avtocesta</i>	5	11		3	4	10			
<i>hitra cesta</i>	4	3		4	6	4			
<i>regionalna c. I. reda</i>	9	8		7	9	4			
<i>regionalna c. II. reda</i>	17	33	8	11	21	8	20	12	21
<i>regionalna c. III. reda</i>	7		3	3	3	5			
<i>glavna c. I. reda</i>	16	25	17	15	25	10	15	4	10
<i>glavna c. II. reda</i>	9		9	10	5	6			
<i>lokalna cesta</i>	7		14	11	6	6			
<i>naselje z ul. sistemom</i>	16	25	11	24	39	9	26	6	28
<i>naselje brez ul. sistema</i>	9		15	15	11	16			

Najhujše posledice prometnih nesreč so bile na regionalnih cestah in ulicah v naseljih.

Umrli po dnevih v tednu

Torek in četrtek sta bila prometno najbolj varna dneva, saj je takrat umrlo 14 udeležencev prometnih nesreč oziroma 18 % vseh umrlih v turistični sezoni 2004. Ob koncu tedna se s povečanjem gostote prometa povečuje tudi število prometnih nesreč in posledično tudi število nesreč s smrtnim izidom. Najbolj negativno sta v letu 2004 izstopala petek in ponedeljek.

Tabela 5: Umrli po dnevih v tednu

	1998	1999	2000	2001	2002	2003	2004
<i>ponedeljek</i>	11	18	15	5	5	10	14
<i>torek</i>	1	12	11	9	8	11	6
<i>sreda</i>	10	14	10	16	7	7	11
<i>četrtek</i>	9	12	16	11	14	7	8
<i>petek</i>	17	18	22	18	15	11	14
<i>sobota</i>	16	23	17	25	10	14	13
<i>nedelja</i>	13	17	17	19	22	18	13

Vzroki prometnih nesreč glede na vremenske razmere

V obravnavanem obdobju se je ob jasnem vremenu, na suhi vozni površini zgodilo 65 % prometnih nesreč, katerih glavni vzrok je bila neprilagojena hitrost.

Samo 22 % prometnih nesreč se je zgodilo v oblačnem vremenu, glavni vzroki pa so bili neprilagojena hitrost, neupoštevanje pravil o prednosti in nepravilna stran/smer vožnje.

V deževnem vremenu, na mokrem vozišču se je zgodilo 12 % vseh prometnih nesreč, katerih poglavitni vzroki so bili neprilagojena hitrost, nepravilna stran/smer vožnje in neupoštevanje pravil o prednosti.

Tabela 6: Prometne nesreče glede na vremenske razmere

	<i>prometne nesreče</i>					
	<i>smrtni izid</i>		<i>s telesnimi poškodbami</i>		<i>z materialno škodo</i>	
<i>Jasno</i>	46	63 %	2.355	65 %	4.795	65 %
<i>Deževno</i>	4	5 %	426	12 %	877	12 %
<i>Oblačno</i>	22	30 %	801	22 %	1.641	22 %
<i>Ostalo</i>	1	2 %	52	1 %	76	1 %

Tabela 7: Posledice glede na vremenske razmere

	<i>Posledice</i>							
	<i>mrtvi</i>		<i>hudo telesno poškodovani</i>		<i>lahko telesno poškodovani</i>		<i>brez poškodb</i>	
<i>Jasno</i>	47	59 %	305	69 %	3.154	63 %	11.474	66 %
<i>Deževno</i>	4	5 %	35	8 %	637	13 %	1.939	11 %
<i>Oblačno</i>	27	34 %	97	22 %	1.129	23 %	3.694	21 %
<i>Ostalo</i>	1	2 %	5	1 %	61	1 %	160	1 %

Prometne nesreče glede na gostoto prometa

Ob redkem prometu se je zgodilo 25 % vseh prometnih nesreč, katerih poglavitni vzroki so bili nepravilna stran/smer vožnje, neupoštevanje prednosti neprilagojena hitrost, nepravilni premiki z vozilom, neustrezna varnostna razdalja in nepravilno prehitvanje.

Več kot polovica (59 %) vseh prometnih nesreč se je zgodila, ko je bila gostota prometa normalna. Glavni vzroki teh nesreč so bili neprilagojena hitrost, nepravilna stran/smer vožnje, nepravilni premiki z vozilom, neustrezna varnostna razdalja, neupoštevanje pravil o prednosti in nepravilno prehitivanje.

Ob gostem prometu se je zgodilo 14 % prometnih nesreč, glavni vzroki pa so bili neustrezna varnostna razdalja, nepravilni premiki z vozilom, neupoštevanje prednosti, nepravilna stran/smer vožnje, neprilagojena hitrost in nepravilno prehitivanje.

Tabela 8: Prometne nesreče glede na gostoto prometa

	<i>prometne nesreče</i>					
	<i>smrtni izid</i>		<i>s telesnimi poškodbami</i>		<i>z materialno škodo</i>	
<i>Gost</i>	4	5 %	411	11 %	1.089	15 %
<i>Normalen</i>	40	55 %	2.189	60 %	4.343	59 %
<i>Redek</i>	28	38 %	965	27 %	1.780	24 %
<i>Zastoji</i>	0	0 %	5	0 %	41	0 %
<i>Neznano</i>	1	2 %	64	2 %	136	2 %

Tabela 9: Posledice glede na gostoto prometa

	<i>Posledice</i>							
	<i>mrtvi</i>		<i>hudo telesno poškodovani</i>		<i>Lahko telesno poškodovani</i>		<i>brez poškodb</i>	
<i>Gost</i>	7	9 %	34	8 %	591	12 %	2.926	17 %
<i>Normalen</i>	42	53 %	247	56 %	3.067	62 %	10.195	59 %
<i>Redek</i>	28	35 %	153	35 %	1.243	25 %	3.747	22 %
<i>Zastoji</i>	0	0 %	0	0 %	10	0 %	114	0 %
<i>Neznano</i>	2	3 %	8	1 %	70	1 %	285	2 %

Tabela 10: Alkohol v prometnih nesrečah

	<i>vse prometne nesreče</i>				<i>prometne nesreče IV. kategorije</i>			
	št. PN	št. vseh pov.	št. alkoh. pov..	Povprečna alkoh.	Št. PN	št. vseh pov.	št. alkoh. pov.	povprečna alkoh.
<i>1998</i>	8.606	8.904	728	1,66	68	68	20	1,48
<i>1999</i>	10.777	11.162	907	1,64	99	103	29	1,55
<i>2000</i>	10.179	10.555	945	1,66	100	103	37	1,71
<i>2001</i>	10.034	10.356	951	1,66	94	99	41	1,57
<i>2002</i>	10.214	10.430	974	1,56	73	76	28	1,40
<i>2003</i>	10.628	10.706	1.115	1,56	71	75	30	1,66
<i>2004</i>	11.096	11.260	1.055	1,51	73	76	23	1,52
<i>2003/2002</i>	+ 4 %	+5 %	- 5 %	- 3 %	+ 3 %	+ 1 %	- 23 %	- 9 %

Tudi alkohol je bil junija, julija in avgusta 2004 pomemben element nastanka prometnih nesreč. Od skupaj 76 povzročiteljev smrtnih prometnih nesreč jih je bilo kar 30 % pod vplivom alkohola.

Policijski ukrepi⁴

Policisti so v poletnih mesecih leta 2004:

- ugotovili 135.062 (136.138) kršitev, za katere je predpisana denarna kazen,
- ugotovili 23.849 (26.437) kršitev, za katere je bil predpisan postopek pri sodniku za prekrške,
- odredili 59.102 (55.641) alkotestov, od katerih je bilo 7.454 (8.455) pozitivnih, odklonjenih pa 913 (984),
- odredili 1.271 (1.483) strokovnih pregledov - alkohol, od katerih je bilo 386 (493) pozitivnih, odklonjenih pa 545 (603),
- začasno odvzeli 6.161 (7.034) voznških dovoljenj,
- zasegli 50 (46) motornih koles oziroma koles z motorjem,
- odredili 906 (907) strokovnih pregledov zaradi mamil, od katerih jih je bilo 141 (115) pozitivnih, 197 (162) negativnih, 559 (622) oseb pa je odklonilo strokovni pregled.

⁴ Podatki so za obdobje 01.06.2004 – 31.08.2004 (v oklepaju pa za obdobje 01.06.2003 – 31.08.2003)

Policijska napoved za poletne mesece letošnjega leta

Po podatkih turistične zveze Slovenije in gospodarske zbornice Slovenije lahko, kot že nekaj predhodnih let, v Sloveniji pričakujemo nekoliko večje število turistov kot v letu 2004. Najbolj obremenjenimi kraji bodo tudi letošnja poletna turistična sezona obmorski turistični kraji, bistveno pa naj ne bi zaostajala naravna zdravilišča in gorenjski turistični kraji. Na cestnih odsekih, ki so v turistični sezoni najbolj obremenjeni (še posebej zaradi tranzitnih gostov, namenjenih v sosednjo Hrvaško in tudi Italijo), v letošnjem poletnem času pričakujemo nekoliko spremenjene razmere, saj se je v prometu začelo uporabljati nekaj novih avtocestnih odsekov.

V sosednji Hrvaški letos pričakujejo zelo dobro turistično sezono, kar bo imelo določene negativne posledice na vseh cestah (tudi stranskih) v Sloveniji in s tem povezane probleme (gostota prometa, povečan hrup, prometne nesreče ...).

Smeri povečanih prometnih tokov bodo v letošnji poletni sezoni zelo podobne lanskim, zato povsem utemeljeno pričakujemo, da se bodo tudi letos na vseh glavnih cestnih povezavah (cestni križ) pojavljali občasni krajši ali daljši zastoji prometa. Pričakujemo jih lahko na že znanih točkah, kot so npr.:

- Lesce – Črnivec na Gorenjskem,
- Podtabor in Vrba (Gorenjska) predvsem prehod z avtoceste na cesto, rezervirano za motorna vozila,
- priključek z Gorenjske avtoceste na Celovško, izvoz na obvoznico,
- izvoz z obvoznice v smeri proti Celovski in naprej proti Gorenjski,
- izvoz Brezovica (Vrhnika),
- cestninska postaja Log,
- cestninska postaja Videž,
- konec ceste, rezervirane za motorna vozila v Koprju,
- obalna cesta,
- Koper – Šmarje – meja z RH,
- Postojna, priključek na avtocesto,
- cestninska postaja Pesnica
- Maribor – Gruškovje
- Trojane – Blagovica.

Po podatkih ministrstva za promet se letos pričakuje nekajodstotno povečanje prometa glede na leto 2004. Povečanje v turistični sezoni pa ne bo enako na vseh cestah, po napovedih bo največje na cesti med Ljubljano in Obrežjem ter med Postojno in Jelšanami. Poleg zastojev ob petkih, sobotah in nedeljah (vikend) pričakujemo v prvi polovici avgusta povečano gostoto prometa tudi ob ponedeljkih in torkih, ko se tovornemu prometu pridružijo tudi turisti. V dnevih največje gostote prometa bo promet potekal v strjenih kolonah, z veliko manjšo hitrostjo od dovoljene, z zelo verjetnimi občasnimi zastoji. Navedeno velja prav za vse ceste slovenskega cestnega križa, pa tudi za nekatere pomembnejše ceste, ki vodijo v smeri pričakovanega tranzita.

Ker se bo po pričakovanjih promet odvijal podobno kot lansko turistično sezono, bodo tudi kršitve zelo podobne. Med kršitvami bo tako največ nepravilnega prehitevanja, vožnje na prekratki varnostni razdalji ter drugih oblik agresivne vožnje, s katerimi se bodo vozniki poskušali prebiti iz »neprostovoljnega ujetništva«. Analize kažejo, da so najhujše posledice (prometne nesreče s hudo poškodovanimi in smrtnim izidom) največkrat v normalnem in redkem prometu, kar je nedvomno posledica večjih hitrosti. Vzroki za te prometne nesreče so najpogosteje neprilagojena hitrost, izsiljevanje prednosti in nepravilna smer in stran vožnje. Ob gostem prometu število prometnih nesreč ni zanemarljivo, vendar so posledice blažje (večinoma prometne nesreče z materialno škodo in lahko telesno poškodovanimi), vzrok pa je velikokrat prekratka varnostna razdalja, zaradi katere prihaja do naletov in s tem povezanih zastojev. Ob zastojih na avtocesti se bodo pojavljale kršitve, povezane s hojo pešcev po cesti, vzvratna vožnja, vožnja po odstavnem pasu avtoceste ipd.

Pričakovati je, da bodo težave povzročali tudi vozniki tovornih vozil. Zavedati se je treba, da so se ob počasni vožnji vse manj pripravljene korektno in skladno z zakoni umakniti z vozišča, saj zaradi izločanja in različnih prepovedi prometa že tako in tako izgubijo dovolj dragocenega časa. Zanje je to strošek, ki še pospešuje oziroma stopnjuje njihovo nestrpnost in nestrpnost posameznih voznikov do njih. To pa se neposredno odraža v povečanem številu cestnoprometnih prekrškov, npr. pri hitrosti, izsiljevanju prednosti, prehitevanju ...

Zaradi nestrpnosti voznikov lahko pride tudi do večjih kršitev javnega reda (pretepi, prerivanje ...), in sicer predvsem ob zastojih, kjer nastanejo daljše strnjene, počasi se premikajoče ali stoječe kolone, posamezni vozniki pa prehitevajo po odstavnih pasovih in prehitevalnih pasovih, četudi je to s prometnim znakom že prepovedano.

Število motoristov na cestah se bo v letošnjem letu zagotovo povečalo, saj ima motor čedalje večji simbolni pomen. Motoristi se bodo pojavljali predvsem na cestah, kjer vožnja z motornim kolesom zaradi razgibanosti terena predstavlja užitek. Vozniki bodo takšne cestne odseke uporabljali za preizkuse svojih zmogljivosti (kot dirkališče). Nekaj teh odsekov je: Škofljica – Kočevje – Petrina, Ljubljana – Postojna, Gorjanska cesta, Soška dolina, Postojna – Planina, Škofja Loka – Žiri, regionalna cesta Maribor – Ptuj, Rižana – Črni Kal idr.

Nekajletne izkušnje kažejo, da je prometni koledar sicer zelo natančna napoved zgotitev prometa na slovenskih cestah, vendarle pa lahko pride do sprememb predvsem zaradi:

- daljših obdobjih slabega vremena, ki lahko povzročijo masovne in nenačrtovane zgotitve prometa na relacijah obala – mejni prehodi na severu države, in
- drugih okoliščin, ki lahko povzročijo večje nezadovoljstvo med gosti in posledično odpovedi letovanj (obsežnejše cvetenje morja, večji zastoji prometa ...).

Pričakujemo, da bodo prometnovarnostne razmere na naših cestah približno enake kot lani. Izboljšanje lahko pričakujemo le, če se bo hitrost vožnje na cestah zmanjševala in če se bo zmanjšal delež vožnje pod vplivom alkohola. Kljub temu pa lahko pričakujemo, da bo v poletnih treh mesecih na cestah umrlo med 70 in 80 ljudi.

Med turistično sezono v preteklih letih so se preusmeritve prometa na obvozne ceste izkazale za neučinkovite, saj se v tem primeru pojavijo zastoji tudi na vzporednih cestah. Obvozne ceste naj se uporabljajo le v primeru, ko pride do zastojev zaradi prometnih nesreč ali drugih izrednih dogodkov (in ne zaradi gostote prometa).

Sektor prometne policije UUP GPU