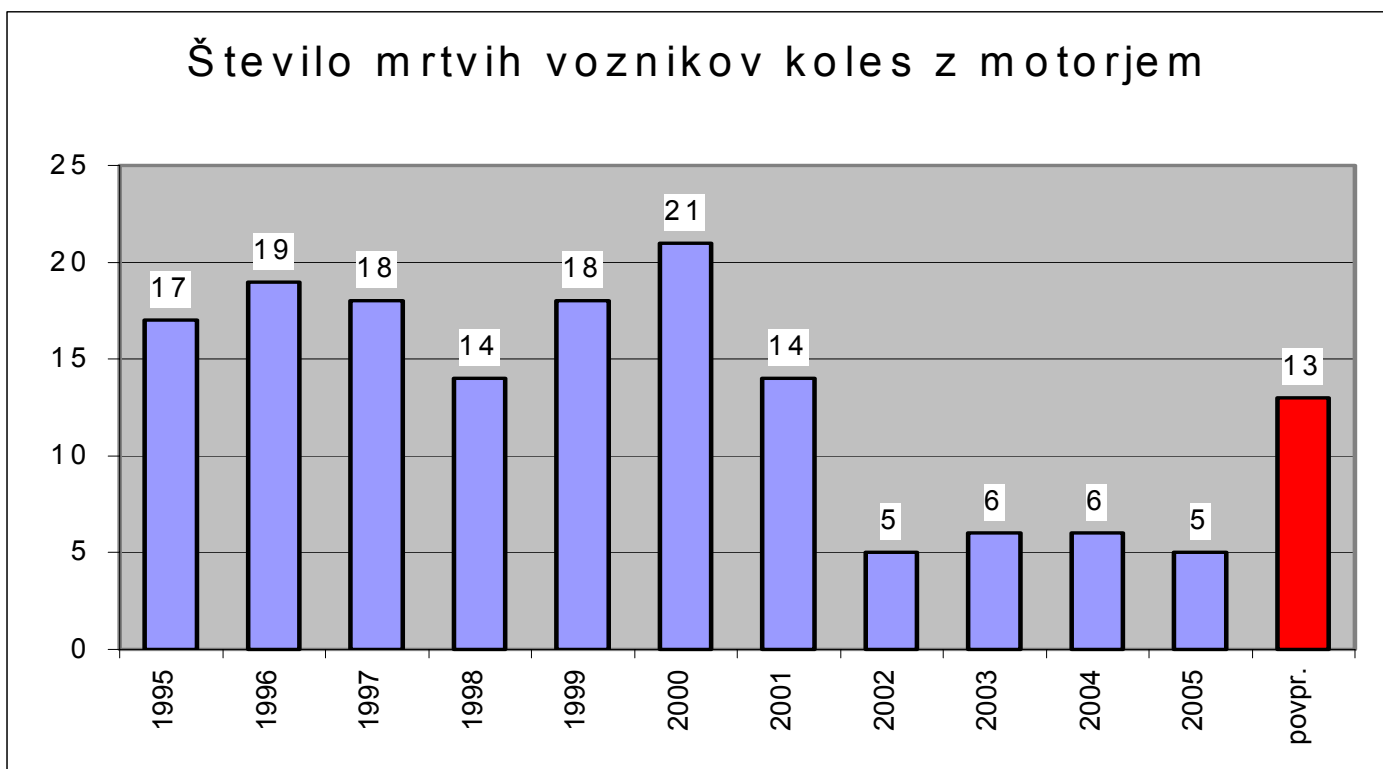


**PROMETNA VARNOST
VOZNIKOV KOLES Z MOTORJEM
IN VOZNIKOV MOTORNIH KOLES
V LETU 2005**

VOZNIKI KOLES Z MOTORJEM



V letu 2005 se je število udeleženih v prometnih nesrečah v primerjavi z letom 2004 občutno zmanjšalo. Tudi deleži glede na skupno število udeležencev ali povzročiteljev prometnih nesreč so glede na posledico manjši. Veseli predvsem dejstvo, da je smrtnih žrtev manj tudi med vozniki koles z motorjem, ki so v letu 2005 predstavljali 1,9 % vseh umrlih v prometu. V primerjavi z letom prej, se je ta delež zmanjšal za 0,3 %.

Tabela št. 1: Udeleženci in povzročitelji vozniki koles z motorjem v prometnih nesrečah

	Udeleženci						Povzročitelji				
	leto	Skupaj	mrtvi	HTP	LTP	brez	skupaj	mrtvi	HTP	LTP	brez
vsi skupaj	2004	86969	274	1396	17662	67637	43308	156	677	5932	36543
	2005	60937	258	1266	13048	46365	29590	139	638	4401	24412
vozniki koles z motorjem	leto	Skupaj	mrtvi	HTP	LTP	brez	skupaj	mrtvi	HTP	LTP	brez
	2004	885	6	104	456	319	584	6	69	271	238
	delež od vseh	1,0%	2,2%	7,4%	2,6%	0,5%	1,3%	3,8%	10,2%	4,6%	0,7%
	2005	791	5	104	459	223	523	2	74	293	154
delež od vseh	1,3%	1,9%	8,2%	3,5%	0,5%	1,8%	1,4%	11,6%	6,7%	0,6%	

Med vzroki prevladujeta neprilagojena hitrost in nepravilna stran oziroma smer vožnje. Sledi jima neupoštevanje pravil o prednosti, kar glede na dejstvo, da se velika večina prometnih nesreč z udeležbo voznikov koles z motorjem zgodi v naselju, ni presenetljivo. V lanskem letu je bil zabeležen porast predvsem pri vzroku neprilagojene hitrosti.

Tabela št. 2: Najpogostejši vzroki in delež glede na vse povzročitelje voznike KZM

	2004		2005	
		delež		delež
Nepravilna stran smer vožnje	148	26,0%	123	24,5%
Nepravilno prehitavanje	36	6,3%	32	6,4%
Neprilagojena hitrost	140	24,6%	158	31,4%
Neupoštevanje pravil o prednosti	100	17,5%	84	16,7%
Neustrezna varnostna razdalja	66	11,6%	41	8,2%
Premiki z vozilom	41	7,2%	20	4,0%
Ostalo	39	6,8%	45	8,9%

Delež alkoholiziranih povzročiteljev prometnih nesreč med vozniki koles z motorjem je zaskrbljujoče visok, saj je vsak peti povzročitelj prometne nesreče z kolesom z motorjem pod vplivom alkohola. V primerjavi s preteklimi leti ta delež še narašča (+3,3% v primerjavi zadnjih dveh let). Pri tem ugotavljamo, da se je povprečna stopnja alkoholiziranosti malenkostno zmanjšala, a še vedno ostaja zelo visoka. Navedeno potrjuje dejstvo, da kolo z motorjem v veliki meri služi kot prevozno sredstvo na krajših razdaljah (od lokala do lokala, iz lokala domov, ipd.)

Tabela št. 3: Alkohol med povzročitelji PN – vozniki KZM

	vsi povzročitelji	alkoholiziranih povzročiteljev	delež	povprečna ‰
2004	570	99	17,4 %	1,56 ‰
2005	503	104	20,7 %	1,43 ‰

Med udeleženci in povzročitelji po številčnosti izstopata starostni skupini nad 14 do 16 let in nad 18 do 24 let, medtem ko so posledice najhujše med udeleženci v starosti nad 16 do 18 let in nad 64 let. Starost voznikov koles z motorjem udeleženih v prometnih nesrečah jasno kaže pomen kolesa z motorjem kot prevoznega sredstva. Med mlajšo populacijo je namreč lahko dostopen in edino zakonsko dosegljiv, kasneje pa služi kot prevoz na krajših razdaljah ali pa se pojavlja kot edino prevozno sredstvo.

Tabela št. 4: Posledice med udeleženci in povzročitelji PN vozniki KZM po starosti

	leto	Udeleženci - vsi				Povzročitelji			
		skupaj	mrtvi	HTP	LTP	skupaj	mrtvi	HTP	LTP
nad 7 do 14 let	2004	16	0	4	12	10	0	2	8
	2005	5	0	0	5	4	0	0	4
nad 14 do 16 let	2004	108	1	20	87	60	1	14	45
	2005	117	0	16	101	77	0	15	62
nad 16 do 18 let	2004	57	0	12	45	34	0	7	27
	2005	56	2	10	44	28	1	6	21
nad 18 do 24 let	2004	75	1	10	64	53	1	9	43
	2005	78	0	15	63	48	0	8	40
nad 24 do 34 let	2004	57	0	9	48	32	0	7	25
	2005	58	2	12	44	35	1	6	28
nad 34 do 44 let	2004	35	0	6	29	26	0	4	22
	2005	38	1	7	30	27	0	7	20
nad 44 do 54 let	2004	40	0	11	29	24	0	7	17
	2005	40	0	9	31	26	0	6	20
nad 54 do 64 let	2004	20	0	5	15	13	0	5	8
	2005	22	0	4	18	12	0	3	9
nad 64 let	2004	29	3	6	20	20	3	4	13
	2005	33	2	7	24	25	1	7	17

Pri pregledu podatkov o uporabi varnostne čelade med udeleženci prometnih nesreč, lahko ugotovimo, da so deleži neuporabe precej visoki, tako kar 40 % vseh umrlih voznikov koles z motorjem ni uporabljalo varnostne čelade, 40 % med hudo telesno poškodovanimi in 21 % med lahko telesno poškodovanimi.

Tabela št. 5: Posledice in delež med udeleženci glede na neuporabo varnostne čelade

	Udeleženci – vsi			Čelada - NE					
	Mrtvi	HTP	LTP	mrtvi	%	HTP	%	LTP	%
2004	5	102	445	2	40	32	32	101	23
2005	5	99	448	2	40	40	40	93	21

Število registriranih koles z motorjem vsako leto narašča. V primerjavi z letom 2004 se je število teh enoslednih motornih vozil povečalo za 20%. Število prvič registriranih vozil se je v enakem primerjalnem obdobju povečalo za 32 %.

Tabela št. 6: Število registriranih koles z motorjem po policijskih upravah

	na dan 31.12.2004		na dan 31.12.2005	
	Skupaj	Prvič	Skupaj	Prvič
Policijska uprava				
Skupaj Slovenija	28.679	2.589	34.303	3.443
PU Celje	3.622	254	4.351	357
PU Krško	1.139	86	1.363	128
PU Nova Gorica	1.738	110	2.050	155
PU Koper	2.649	195	3.045	233
PU Postojna	664	32	783	43
PU Kranj	2.168	146	2.596	212
PU Ljubljana	5.322	463	6.730	694
PU Maribor	7.021	976	8.290	1.196
PU Slovenj Gradec	859	82	1.048	119
PU Murska Sobota	1.964	142	2.329	171
PU Novo mesto	1.533	103	1.718	135

Ugotovitev iz tabele št. 6. potrjuje tudi tabela št. 7, kjer razberemo, da so smrtne žrtve prometnih nesreč vozniki koles z motorjem, ki imajo vozniško dovoljenje zelo kratek čas (do 2 leti) oziroma dalj časa (10-30 let). Vsekakor so pri teh voznikih vprašljive njihove izkušnje, psihofizično stanje, ipd.

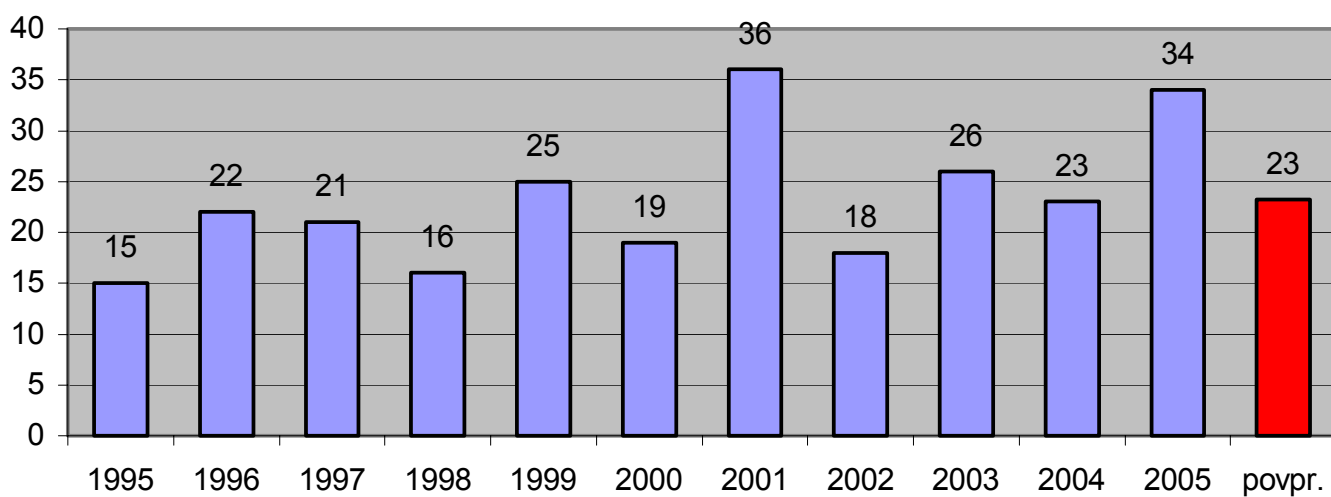
Tabela št. 7: Prometne nesreče voznikov KZM glede na vozniški staž

		skupaj	smrtni izid	HTP	LTP
Skupaj	2004	379	6	80	293
	2005	389	2	79	308
	Indeks	2,6%	-66,7%	-1,3%	5,1%
do 1 leta	2004	52	1	10	41
	2005	161	0	36	125
	Indeks	209,6%	-100,0%	260,0%	204,9%
1 leto	2004	40	0	9	31
	2005	57	0	11	46
	Indeks	43%		22%	48%
2 leti	2004	53	0	10	43
	2005	41	1	6	34
	Indeks	-22,6%		-40,0%	-20,9%
3 leti	2004	26	0	4	22
	2005	30	0	5	25
	Indeks	15,4%		25,0%	13,6%
4 leta	2004	14	0	1	13
	2005	9	0	0	9
	Indeks	64,3%		0,0%	69,2%
5 let	2004	4	0	1	3
	2005	4	0	1	3
	Indeks	0		0	0
6 do 10 let	2004	17	0	3	14
	2005	14	0	6	8
	Indeks	-17,6%		100,0%	-42,9%
10 do 20 let	2004	33	0	9	24
	2005	25	0	3	22
	Indeks	-24,2%		-66,7%	-8,3%
20 do 30 let	2004	23	0	4	19
	2005	34	0	8	26
	Indeks	47,8%		100,0%	36,8%
30 in več let	2004	12	2	2	8
	2005	14	1	3	10
	Indeks	16,7%	-50,0%	50,0%	25,0%

Vse navedeno dokazuje, da je ta kategorija udeležencev v prometu potrebna posebne pozornosti. Pri tem ne mislimo zgolj na nadzorstveno funkcijo policije temveč tudi na ostale dejavnosti, ki lahko pripomorejo k izboljšanju stanja na tem področju (izpopolnjevanje). Ne razpolagajo namreč z zadostno količino znanja in izkušenj za vožnjo koles z motorjem, kar se še posebej izkaže, ko je v nevarnih situacijah potrebno reagirati hitro ter pravilno. Prav pridobivanju takšnega znanja pa je namenjeno predstavljeno izpopolnjevanje.

VOZNIKI MOTORNIH KOLES

Število umrlih voznikov motornih koles



Leto 2005 je bilo prometno varnostno gledano drugo najbolj ugodno leto v zadnjem desetletju. V prometnih nesrečah oziroma za posledicami le teh je umrlo 258 ljudi ali 5,8% manj kot v letu 2004 oziroma 6,6 % več kot v letu 2003. A kljub ugodnejšemu stanju prometne varnosti, se je varnost voznikov motornih koles v primerjavi z letom 2004 poslabšalo oziroma je po številu umrlih voznikov motornih koles dosegla drugo najslabše stanje v zadnjih 12 letih (slabše je bilo le leto 2001).

V primerjavi z letom 2004 je predvsem zaskrbljujoče dejstvo, da se je povečal delež umrlih voznikov motornih koles za 47,8 % in da se je glede na skupno število mrtvih delež mrtvih motoristov povečal za 4,8 %. To pomeni, da je bila vsaka osma smrtna žrtev v preteklem letu voznik motornega kolesa. Zaskrbljujoče, za 5,8 %, se je povečal tudi delež voznikov motornih koles, ki so v prometni nesreči, katere povzročitelji so bili sami, tudi umrli.

Tabela 1: Posledice prometnih nesreč

		Udeleženci			Povzročitelji		
		mrtvi	HTP	LTP	mrtvi	HTP	LTP
vsj skupaj	2004	274	1396	17662	156	677	5.932
	2005	258	1266	13048	139	638	4.401
		-5,8%	-9,3%	-26,1%	-10,9%	-5,8%	-25,8%
vozniki MK	2004	23	169	432	19	110	265
	2005	34	191	400	25	125	213
		47,8%	13,0%	-7,4%	31,6%	13,6%	-19,6%
delež MK od vseh	2004	8,4%	12,1%	2,4%	12,2%	16,2%	4,5%
	2005	13,2%	15,1%	3,1%	18,0%	19,6%	4,8%
		4,78%	2,98%	0,62%	5,81%	3,34%	0,37%

Med udeleženci in povzročitelji po številčnosti izstopajo starostni skupini nad 24 do 34 let, kjer beležimo tudi najhujše posledice.

Tabela 2: Starostne skupine voznikov motornih koles udeleženih v prometnih nesrečah

	leto	Udeleženci - vsi				Povzročitelji			
		skupaj	mrtvi	HTP	LTP	skupaj	mrtvi	HTP	LTP
nad 14 do 16 let	2004	7	0	1	6	4	0	0	4
	2005	3	0	1	2	2	0	1	1
nad 16 do 18 let	2004	57	0	12	45	34	0	7	27
	2005	56	2	10	44	28	1	6	21
nad 18 do 24 let	2004	107	3	30	74	80	3	24	53
	2005	107	8	35	64	71	7	23	41
nad 24 do 34 let	2004	241	10	65	166	147	9	41	97
	2005	228	16	62	150	136	10	44	82
nad 34 do 44 let	2004	105	5	26	74	67	5	19	43
	2005	122	2	42	78	70	2	28	40
nad 44 do 54 let	2004	76	4	24	48	43	2	12	29
	2005	70	6	26	38	32	5	10	17
nad 54 do 64 let	2004	19	0	7	12	11	0	3	8
	2005	27	0	9	18	17	0	8	9
nad 64 let	2004	12	1	4	7	8	0	4	4
	2005	12	0	6	6	7	0	5	2

V letu 2005 je bilo v prometnih nesrečah udeleženih 845 voznikov motornih koles ali 8 % več kot v letu 2004, ki so prometne nesreče povzročili. Najpogostejši vzrok tovrstnih prometnih nesreč je bila neprilagojena hitrost, ki se je v primerjavi z letom 2004 povečala za 12,5 %.

Tabela 3: Vzroki prometnih nesreč, katere so povzročili vozniki motornih koles

	2004		2005	
		delež		delež
Nepravilna stran smer vožnje	103	17,7%	55	11,2%
Nepravilno prehitevanje	70	12,0%	50	10,2%
Neprilagojena hitrost	261	44,8%	281	57,3%
Neupoštevanje pravil o prednosti	23	3,9%	31	6,3%
Neustrezna varnostna razdalja	66	11,3%	26	5,3%
Premiki z vozilom	26	4,5%	18	3,7%
Ostalo	34	5,8%	29	5,9%

Število registriranih motornih koles vsako leto narašča. V primerjavi z letom 2004 se je število teh enoslednih motornih vozil povečalo za 28%. Število prvič registriranih vozil se je v enakem primerjalnem obdobju povečalo za 35 %.

Tabela 4: Število registriranih motornih koles po policijskih upravah

Policijska uprava	na dan 31.12.2004		na dan 31.12.2005	
	Skupaj	Prvič	Skupaj	Prvič
Skupaj Slovenija	11.665	1.064	14.968	1.438
PU Celje	1.480	112	1.853	141
PU Krško	454	32	575	58
PU Nova Gorica	1000	95	1.323	114
PU Koper	1.307	183	1.669	215
PU Postojna	338	29	456	36
PU Kranj	1.063	87	1.373	133
PU Ljubljana	2.873	288	3.679	413
PU Maribor	1.725	142	2.107	186
PU Slovenj Gradec	266	20	381	26
PU Murska Sobota	706	34	912	64
PU Novo mesto	453	42	640	52

Vozniške izkušnje so temeljni pogoj za varnost voznikov motornih koles. To nam potrjuje tudi zgornja tabela, saj lahko iz nje razberemo, da 25 % voznikov motornih koles – povzročiteljev poseduje voziško dovoljenje manj kot leto dni. Najbolj varni vozniki motornih koles kot udeleženci v prometu so vozniki, ki imajo voziško dovoljenje več let.

Tabela 5: Vozniški staž voznikov motornih koles - povzročiteljev

		skupaj	smrtni izid	Http	LTP
Skupaj	2004	422	23	118	281
	2005	398	26	135	237
	Indeks	-5,7%	13,0%	14,4%	-15,7%
do 1 leta	2004	56	5	16	35
	2005	101	3	30	68
	Indeks	80,4%	-40,0%	87,5%	94,3%
1 leto	2004	38	0	13	25
	2005	33	3	15	15
	Indeks	-13%		15%	-40%
2 leti	2004	19	1	4	14
	2005	32	2	12	18
	Indeks	68,4%	100,0%	200,0%	28,6%
3 leti	2004	29	1	3	25
	2005	18	3	5	10

	Indeks	-37,9%	200,0%	66,7%	-60,0%
4 leta	2004	22	0	8	14
	2005	22	2	6	14
	Indeks	100,0%		75,0%	100,0%
5 let	2004	18	1	6	11
	2005	16	1	4	11
	Indeks	-11,1%	0,0%	-33,3%	0
6 do 10 let	2004	62	5	13	44
	2005	48	2	20	26
	Indeks	-22,6%	-60,0%	53,8%	-40,9%
10 do 20 let	2004	59	6	14	39
	2005	70	5	25	40
	Indeks	18,6%	-16,7%	78,6%	2,6%
20 do 30 let	2004	34	3	10	21
	2005	33	4	7	22
	Indeks	-2,9%	33,3%	-30,0%	4,8%
30 in več let	2004	25	0	10	15
	2005	25	1	11	13
	Indeks	0,0%		10,0%	-13,3%

Vozniki motornih koles – povzročitelji v smislu vožnje pod vplivom alkohola ne predstavljajo tako velikega deleža kot vozniki koles z motorjem, pa vendarle 9,8 % alkoholiziranih povzročiteljev v letu 2005 in še posebej njihova 1,29 ‰ povprečno izmerjena koncentracija predstavljata zaskrbljujoče stanje.

Tabela št. 6: Alkohol med povzročitelji PN – vozniki MK

	vsi povzročitelji	alkoholiziranih povzročiteljev	delež %	povprečna ‰
2004	583	63	10,8%	1,22
2005	490	48	9,8%	1,29

Policija za izboljšanje stanja v letu 2006 izvaja naslednje aktivnosti:

- Posamezne policijske uprave, na območju katerih so odseki cest, ki jih motoristi izrabljajo za prehitro in nevarno vožnjo, so se že povezale z lokalnimi skupnostmi. Predstavljeni so jim bili ukrepi policije za izboljšanje razmer, obenem pa so bile lokalne skupnosti pozvane, da organizirajo sestanke tudi z vsemi drugimi dejavniki, ki bi lahko pripomogli k boljši prometni varnosti (vzdrževalci in upravljalci cest, sveti za vzgojo in preventivo, motoklubi ipd).
- Na relacijah, kjer so pogoste prihaja do prekoračitve hitrosti, nevarne in agresivne vožnje motoristov, bomo predvsem v kritičnih obdobjih poosttrili nadzor. Promet bomo nadzirali predvsem z motornimi kolesi, civilnimi patroljami ter videonadzornimi sistemi.
- Poostren bo tudi nadzor nad vozniki enoslednih vozil v naseljih (poudarek predvsem na kolesih z motorji, skuterjih), kjer bomo zlasti preverjali predelavo vozil, uporabo varnostnih čelad ter vožnjo z ukradenimi vozili.
- V ta namen je že pripravljena metodologija, ki smo jo poimenovali kar – MOPED. Poostrene nadzore bomo začeli že konec aprila, intenzivno pa jih bomo nadaljevali predvsem maja, na območju celotne države.
- Če bomo pri kršitvi zalotili mladoletne voznike motornih koles in koles z motorjem, bomo o kršitvi pisno seznanili njihove starše oziroma skrbnike. Po možnosti bo obvestilu priložena tudi zloženka, ki jo je pripravil Inštitut za rehabilitacijo.
- Pri nadzorih bomo poudarjali tudi vidnost in opaznost naših aktivnosti, s čimer želimo delovati tudi preventivno in potencialne kršitelje od kršitev že vnaprej odvrčati.

Na ta način želimo voznikom enoslednih vozil ter vsem drugim udeležencem v prometu zagotoviti večjo stopnjo varnosti, krajanom in občanom ob cestah, ki jih motoristi pogosto uporabljajo, pa varnejše življenjske razmere.

Vsem voznikom enoslednih vozil svetujemo:

- Vozite previdno, upoštevajte omejitve hitrosti in hitrosti prilagodite stanju ter lastnostim ceste, prometnim razmeram, predvsem pa svojemu znanju in izkušnjam. Hitrost in način vožnje motornih koles še posebej prilagodite v prvih minutah deževja.
- Ne vozite, če ste uživali alkohol, mamila, psihoaktivna zdravila ali ste utrujeni.
- Reakcijski čas v idealnih razmerah je 0,6 - 0,8 sekunde, v cestnem prometu v povprečju 1 sekundo, pri nezbranem ali utrujenem vozniku pa že 2 sekundi ali več. Na vožnjo se torej odpravite zbrani in spočiti. Poskušajte predvidevati dogodke na cesti in se na ta način izogniti nenadnim situacijam, ki bi lahko vodile v prometno nesrečo.
- Pred vožnjo preverite zračni tlak v pnevmatikah in jih v prvih kilometrih vožnje primerno ogrejte.
- Dosledno uporabljajte zaščitno čelado. Čelado si pravilno zapnite. Čist vizir vam omogoča potrebno vidljivost. Uporabljajte oblačila s ščitniki.
- Pri vožnji skozi levi ovinek ne vozite ob črti na sredini vozišča, da vaša glava ne bo v območju vozišča za nasprotni promet.
- Če vaše motorno kolo nima zavornega sistema ABS, v dežju ali na spolzkem vozišču ne zavirajte na talnih označbah.
- Izogibajte se asfaltnim površinam, na katerih je posut pesek, razlito olje ali podobno (predvsem v ovinku).
- Upoštevajte, da na cesti niste sami in da je od vašega ravnanja odvisna tudi varnost drugih.

ŽELIMO VAM SREČNO VOŽNJO!