

Alkohol v cestnem prometu - stanje v decembru

Alkohol vpliva na delovanje vseh človekovih funkcij, ki so pomembne za varno udeležbo v cestnem prometu:

- poslabša se sposobnost zaznavanja,
- prihaja do napačnih ocen razdalje in do nepravilnih in počasnejših reakcij glede na prometne razmere,
- poslabša se zaznavanje rdeče barve,
- slabša se prilagodljivost na svetlobne spremembe,
- zmanjša se pazljivost in podaljša reakcijski čas,
- pojavijo se motnje pri ravnotežju,
- zoži se zorni kot,

predvsem pa vpliva na delovanje človekove "osebnostne zavore", ki zagotavlja socialno prilagojeno vedenje, ter hkrati povečuje zaupanje v lastne sposobnosti in v zmožnost obvladovanja situacije.

Posledica je vožnja prek zmožnosti voznika ali vozila, pri čemer voznik ne upošteva prometnih razmer in drugih udeležencev v cestnem prometu. Voznik, ki vozi pod vplivom alkohola, pomeni nevarnost za vse udeležence v cestnem prometu (tudi zase).

Na slovenskih cestah se je do 31. 10. 2007 zgodilo 25.493 (26.897)¹ prometnih nesreč. V njih je umrlo 250 oseb (213), 1.087 (1.076) je bilo hudo, 12.704 (12.839) pa lahko telesno poškodovanih. V primerljivem obdobju leta 2005 smo obravnavali 222, leta 2004 243, leta 2003 204, leta 2002 230, leta 2001 247 in leta 2000 262 mrtvih.

Alkohol je na slovenskih cestah prisoten vse prevečkrat, v zadnjih dveh mesecih leta pa po izkušnjah in statističnih podatkih sodeč lahko pričakujemo še večjo prisotnost alkohola v cestnem prometu.

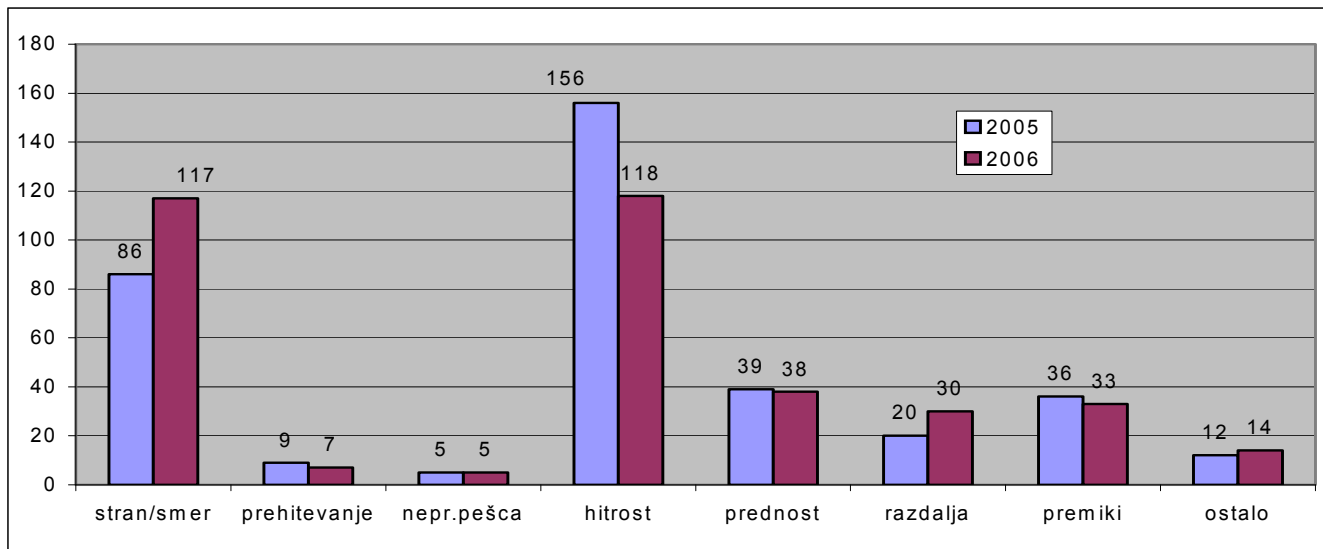
Tabela 1: Prometne nesreče in posledice v primerjanem obdobju

	prometne nesreče			posledice		
	prometne nesreče	smrtni izid	telesna poškodba	mrtvi	hudo poškodovani	lahko poškodovani
2005	3.274	18	984	20	109	1.329
2006	2.618	22	925	29	94	1.278
indeks	80	122	94	145	86	96

Iz tabele št. 1. je razvidno, da se je število prometnih nesreč s smrtjo udeleženca v primerjalnem obdobju povečalo za 22 %. Povečalo se je tudi število mrtvih (45 %).

¹ Podatki v oklepajih so prikazani za enako obdobje leta 2006. Podatki iz evidenc policije z dne 26. 11. 2006.

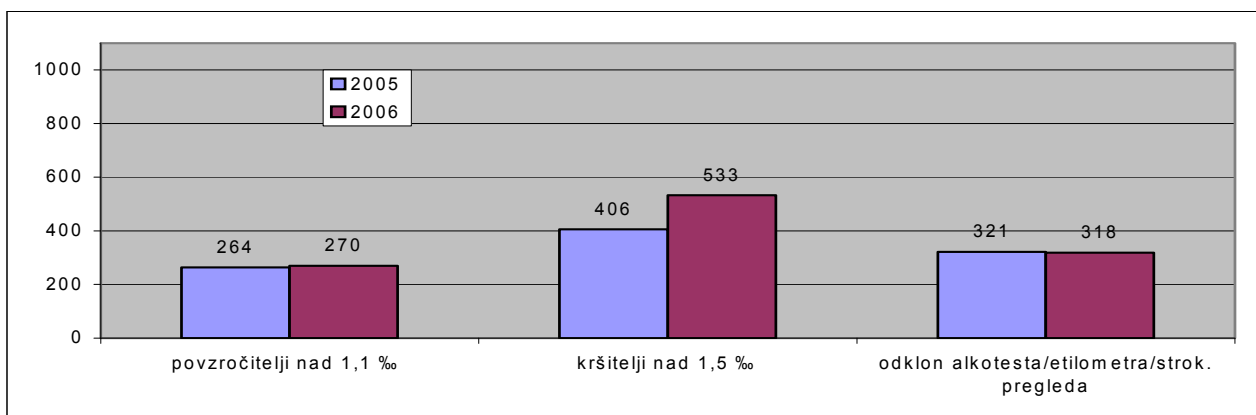
Graf 1: Najpogostejši vzroki PN, s sovzrokom alkoholiziranosti



Kot sovzrok se je alkohol v največji meri pojavil pri »stalnih vzrokih« prometnih nesreč. V primerjavi z enakim predhodnim obdobjem pa se je povečalo število predvsem pri:

- nepravilni strani/smeri vožnje in
- neustrezni varnostni razdalji.

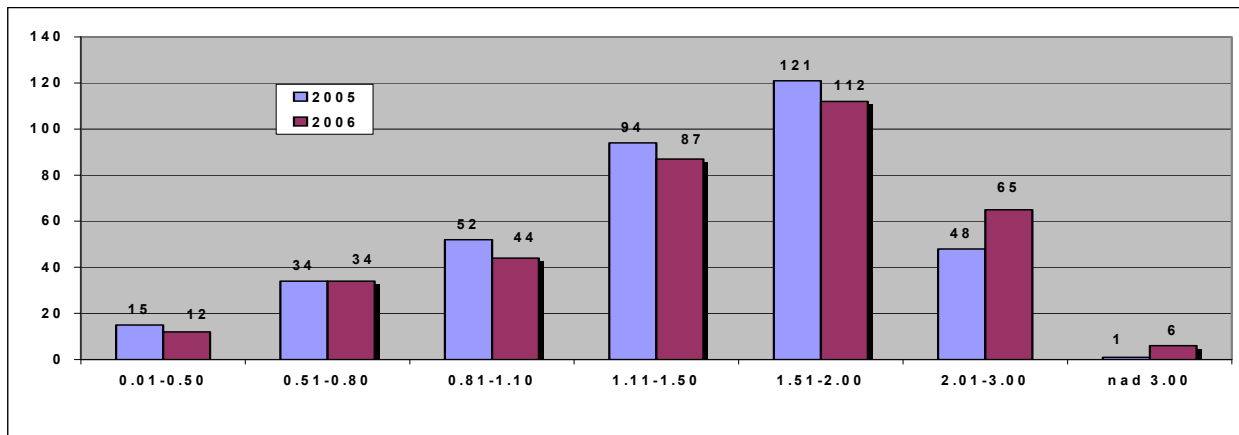
Graf 2: Število povzročiteljev PN (nad 1,1 ‰) in kršiteljev CPP (nad 1,5 ‰) in odklonjenih preizkusov z alkotestom ali strokovnih pregledov na alkohol v primerjanem obdobju



Število povzročiteljev prometnih nesreč, ki so imeli v organizmu nad 1,1 g/kg alkohola (0,52 mg/l v izdihanem zraku), se je nekoliko povečalo, medtem ko se je število kršiteljev cestnoprometnih predpisov, ki so imeli v organizmu nad 1,5 g/kg alkohola (0,71 mg/l v izdihanem zraku), povečalo za 31 %. Iz tega podatka izhaja, da je na slovenskih cestah veliko kršiteljev cestnoprometnih predpisov, ki vozijo z večjo koncentracijo alkohola v organizmu (nad 1,1 g/kg oziroma nad 0,52 mg/l). Med drugim se je nekoliko (a ne bistveno) zmanjšalo število tistih, ki so odrejen preizkus z alkotestom, etilometrom ali strokovni pregled za ugotavljanje alkoholiziranosti odklonili. Za vse navedene kršitve

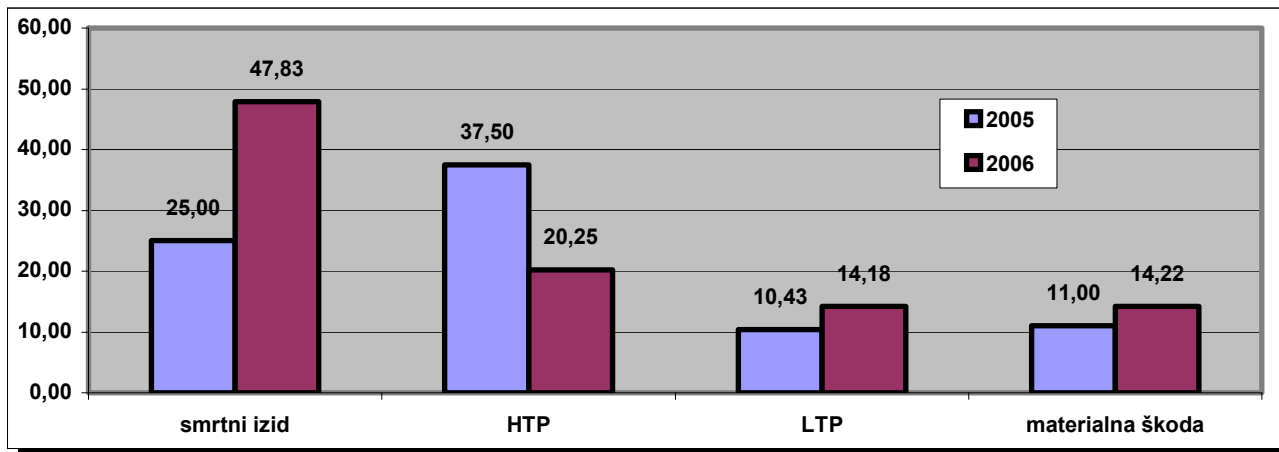
je poleg osnovnih sankcij predpisana tudi sankcija prenehanja veljavnosti vozniškega dovoljenja, kar pomeni, da v dveh mesecih približno 1.000 voznikom vozniško dovoljenje preneha veljati.

Graf 3: Koncentracija pri povzročiteljih



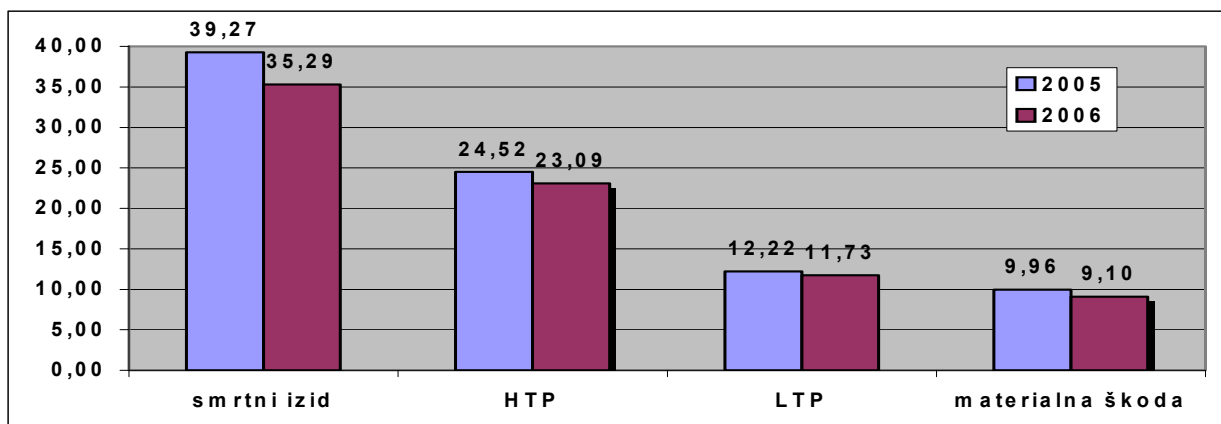
Podatki iz grafa št. 3 kažejo na to, da se na cestah v tem obdobju v večji meri pojavljajo vozniki z višjimi stopnjami alkohola v organizmu. Zaskrbljujoče je, da se kljub napovedanim povečanim aktivnostim policije v tem obdobju prometa udeležujejo tudi tisti vozniki, katerih koncentracija alkohola v organizmu presega mejno vrednost 2,0 g/kg alkohola.

Graf 4: Delež alkoholiziranih povzročiteljev po kategoriji prometne nesreče



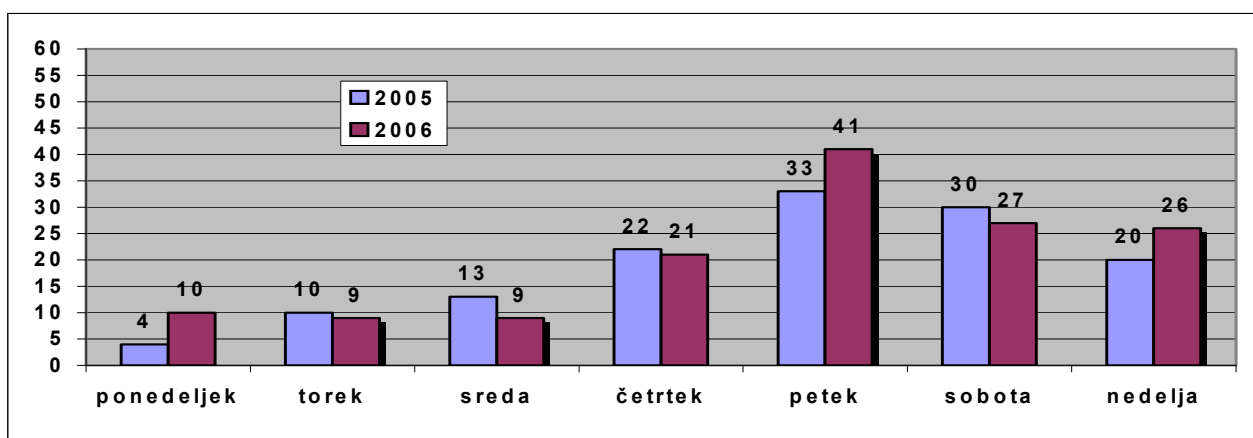
Že ugotovljeno stanje o stopnjah alkoholiziranosti potrjujejo tudi deleži alkoholiziranih povzročiteljev prometnih nesreč. Delež alkoholiziranih povzročiteljev prometnih nesreč v primerjalnem obdobju je večji predvsem pri tistih prometnih nesrečah, kjer so posledice hujše (smrtni izid), kar je nedvomno povezano z stopnjo alkoholiziranosti. Večji delež alkoholiziranih povzročiteljev pri prometnih nesrečah z materialno škodo, pa je verjetno posledica sistematičnega preizkušanja vseh neposrednih udeležencev v prometni nesreči.

Graf 5: Delež alkoholiziranih povzročiteljev po kategoriji prometne nesreče (ostalo obdobje²)



Iz gornjega grafa (št. 5) je razvidno, da je delež alkoholiziranih povzročiteljev prometnih nesreč v ostalem obdobju (med 1. 1 in 30. 11.) nekoliko nižji kot v analiziranem obdobju. Odstopanja so pri vseh prometnih nesrečah, še posebej odstopa pri prometnih nesrečah s smrtnim izidom, kjer je delež v analiziranem obdobju za nekaj odstotkov večji.

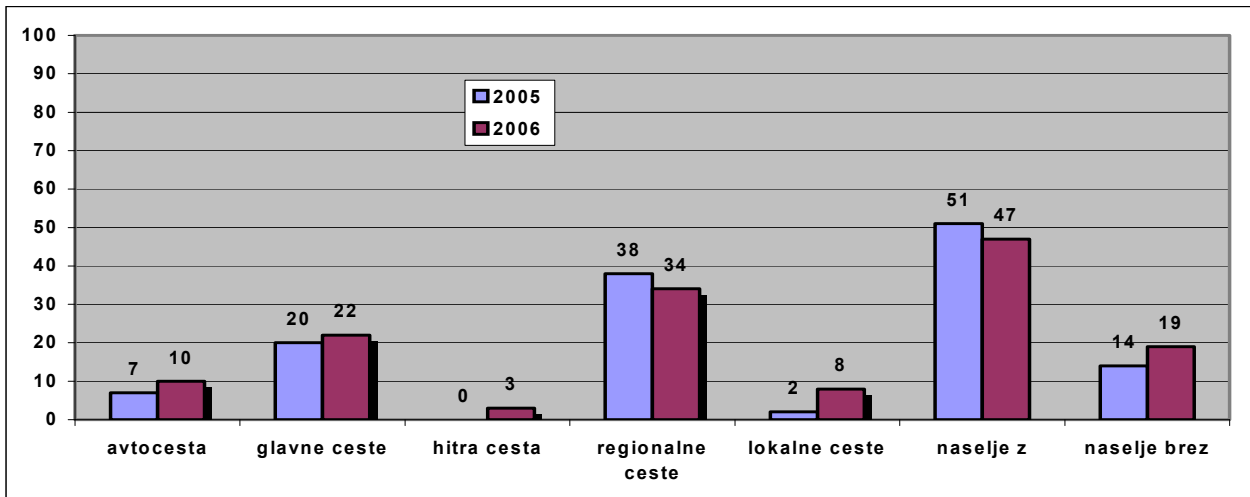
Graf 6: Alkohol v prometnih nesrečah (smrtni izid in telesne poškodbe) po dnevih v tednu



Kako so prometne nesreče pod vplivom alkohola porazdeljene preko tedna, je razvidno iz gornjega grafa. Ugotovimo lahko, da je najbolj problematičen vikend – petek, sobota in nedelja. Porast števila prometnih nesreč s posledicami je izrazit v petek (zadnji dan v delovnem tednu in z njim povezana proslavljanja).

² Zajeto je obdobje med 01.01.2005 do 30.11.2005 in enako obdobje v letu 2006.

Graf 7: Alkohol v prometnih nesrečah (smrtni izid in telesne poškodbe) po vrsti ceste

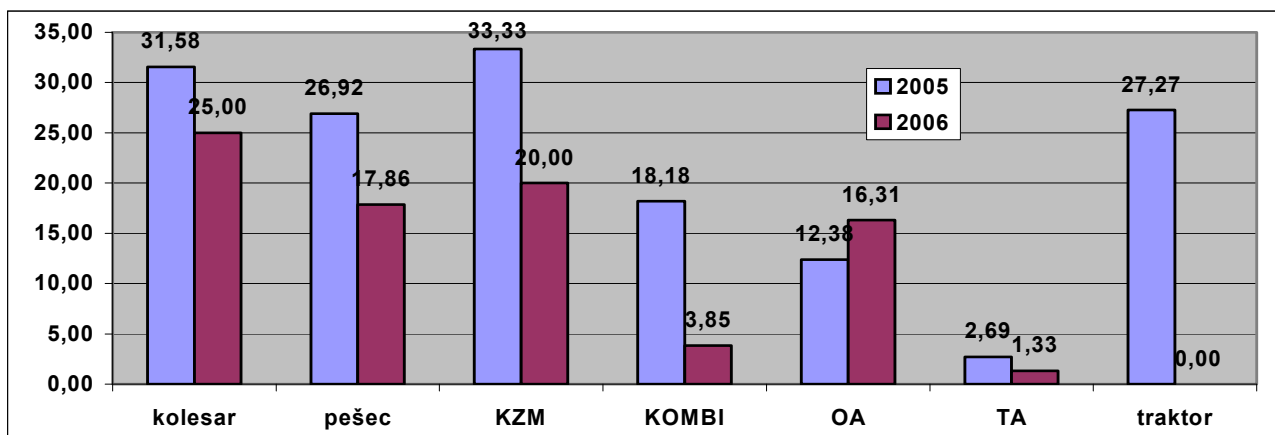


Stanje po vrsti ceste se bistveno ne spreminja. Največ prometnih nesreč s sovzrokom alkohol se zgodi v naseljih in v njihovi bližini (regionalne ceste in ruralno okolje).

Glede na povzete ugotovitve iz grafov št. 6 in 7 lahko zaključimo, da bi večina naših aktivnosti morala biti usmerjena in izvedena:

- po dnevu: v petkih in sobotah,
- po kraju: v naseljih in njihovi bližini, na regionalnih in lokalnih cestnih povezavah,

Graf 8: Delež alkoholiziranih povzročiteljev prometnih nesreč glede na svojstvo

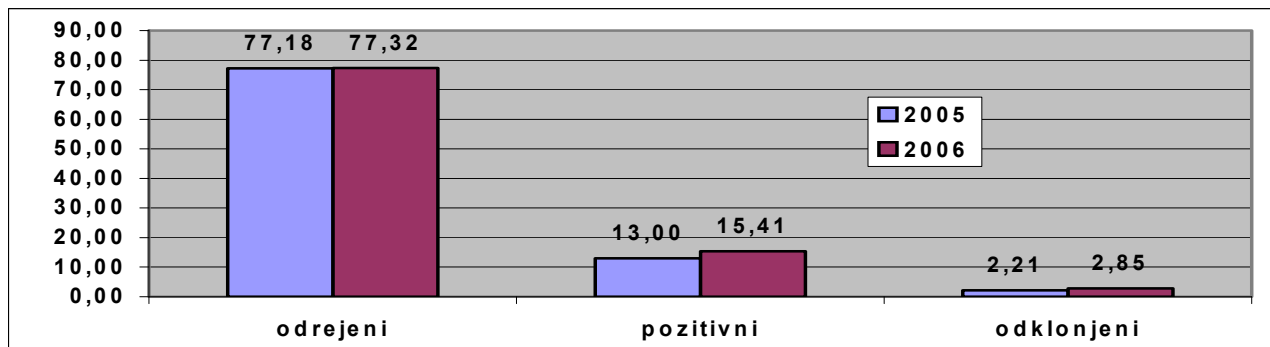


Delež zajema alkoholizirane povzročitelje v isti skupini³ (graf št. 8). Po množičnosti vsekakor izstopajo vozniki osebnih avtomobilov, kjer je v porastu tudi delež.

³ Npr: alkoholizirani povzročitelji vozniki OA/vsi povzročitelji vozniki OA.

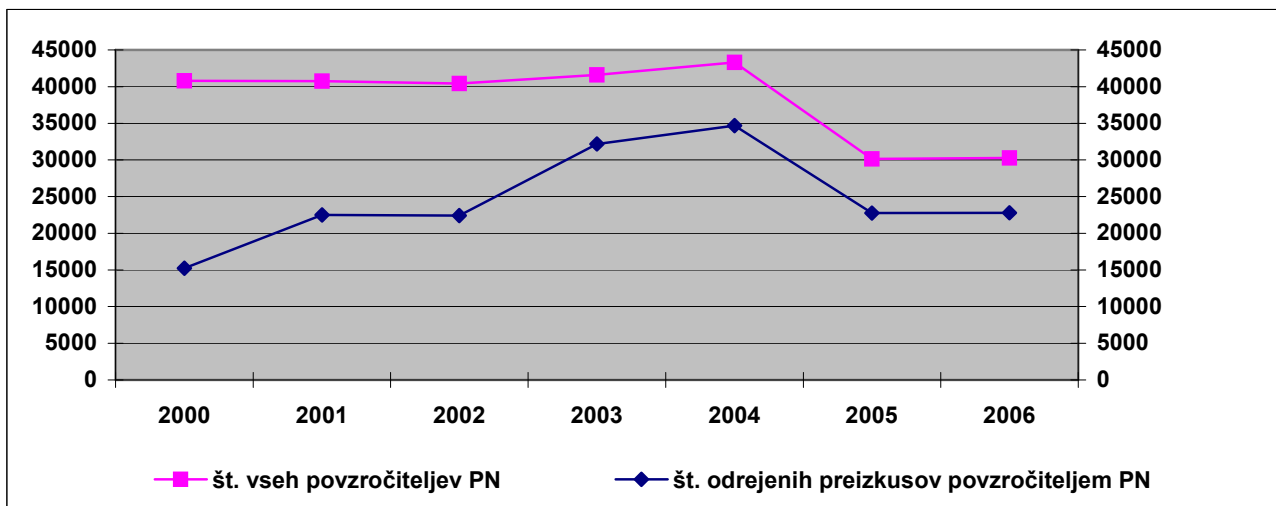
UKREPI POLICIJE

Graf 9: Delež odrejenih preizkusov alkoholiziranosti z alkotestom, etilometrov in strokovnih pregledov vsem povzročiteljem prometnih nesreč⁴



Delež odrejenih preizkusov se je v primerjanem obdobju ob udeležbi v prometni nesreči nekoliko povečal, kar je vsekakor vplivalo na to, da je delež pozitivnih alkotestov in strokovnih pregledov nekoliko večji.

Graf 10: Primerjava števila odrejenih alkotestov vsem povzročiteljem prometnih nesreč od leta 2000 do 2006



Iz grafa je razviden porast števila odrejenih alkotestov povzročiteljem prometnih nesreč. Glede na povečanje števila odrejenih preizkusov ter s tem natančnejši vzorec se je z leti pričakovano spreminjal tudi delež povzročiteljev prometnih nesreč pod vplivom alkohola.

⁴ V nadaljevanju delež pozitivnih rezultatov od vseh odrejenih preizkusov in strokovnih pregledov skupaj ter delež odklonjenih od vseh odrejenih.

SKLEPNE UGOTOVITVE

Dejstvo je, da s svojimi aktivnostmi dosegamo želeno (tj. vpliv na stopnjo pričakovanja tistih, ki pijejo, da bodo ustavljeni in ob kršitvi zaloteni), ob tem pa pričakujemo tudi manj prometnih nesreč in manjšo težo posledic.

Policija bo nadaljevala z izvajanjem že uveljavljenih oblik dela in drugih preventivnih aktivnosti.

Namen in cilj policijskih aktivnosti:

- senzibilizirati slovensko javnost na problem alkohola v cestnem prometu v novembru in decembru,
- dvigniti stopnjo pričakovanja med kršitelji, da bodo zaloteni in ustrezno sankcionirani,
- povečati nadzor nad vožnjo pod vplivom alkohola, mamil in psihoaktivnih zdravil ter ukrepanje zoper storilce teh prekrškov,
- povečati vidnost in transparentnost policijskega dela,
- na prihajajoče praznike z namenom preventivnega delovanja opozoriti javnost,
- zmanjševati delež alkoholiziranih voznikov v prometnih nesrečah ter izboljšati prometnovarnostne razmere na naših cestah (število prometnih nesreč in njihove posledice),
- zagotoviti ustrezen in učinkovit policijski nadzor jeseni in v začetku zime, v katerem lahko utemeljeno pričakujemo več vožnje pod vplivom alkohola tudi čez dan,
- kombinirati nadzor nad psihofizičnim stanjem udeležencev v cestnem prometu z nadzorom nad najpogostejšimi vzroki prometnih nesreč (hitrost, stran/smer vožnje, izsiljevanje prednosti, nepravilno prehitevanje ...).

Uprava uniformirane policije, Sektor prometne policije